

Mood Pan

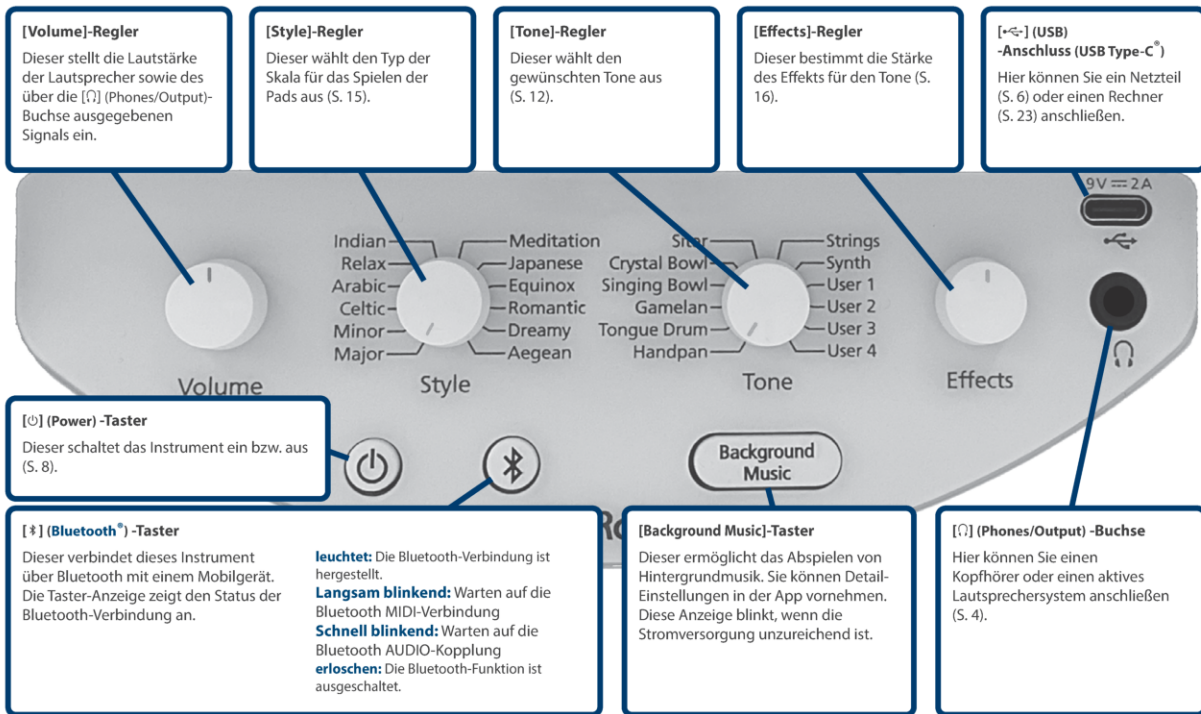
MN-10

Bedienungsanleitung



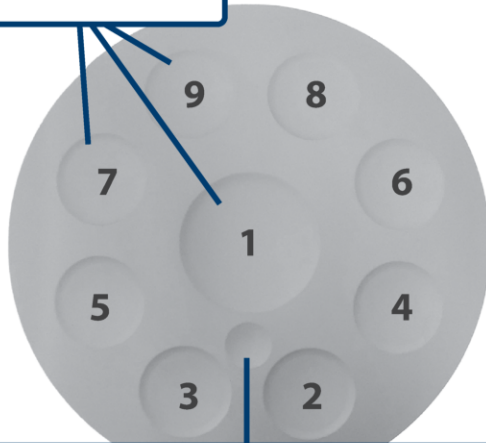
Lesen Sie zuerst die Abschnitte „SICHERHEITSHINWEISE“ (S. 25) und „WICHTIGE HINWEISE“ (S. 29). Lesen Sie dann diese Anleitung ganz durch, um sich mit allen Funktionen des Geräts vertraut zu machen. Bewahren Sie die Anleitung zu Referenzzwecken auf.

Die Bedienoberfläche und Anschlüsse



Performance Pads

Über diese Pads kann eine aufsteigende Skala in der Reihenfolge 1–9 gespielt werden.



Special Pad

Wenn Sie dieses Pad drücken oder während des Spielens anderer Pads gedrückt halten, können Sie verschiedene Spieleffekte erzielen.

- * Beispiel 1: Wenn „Sitar“ ausgewählt ist, können Sie darüber den Sound der mitschwingenden Saiten aktivieren. Beispiel 2: Wenn „User4 Tuning Fork“ ausgewählt ist, können Sie darüber den Sound einer Stimmgabel erzeugen.

Integrierte Lautsprecher

Über diese wird der Sound des Instruments ausgegeben.



Batteriefach

Wenn Sie das Mood Pan mit Batterien verwenden, benutzen Sie sechs wieder aufladbare Ni-MH-Batterien (AA, HR6) oder Alkaline Batterien (AA, LR6) (S. 5).

- * Zink-Karbon-Batterien können nicht verwendet werden.

Anschließen an externes Equipment

- * Um Fehlfunktionen bzw. eventuellen Beschädigungen vorzubeugen, regeln Sie immer die Lautstärke auf Minimum und lassen Sie alle Geräte ausgeschaltet, wenn Sie Kabelverbindungen vornehmen.

[🎧] (Phones/Output)-Buchse

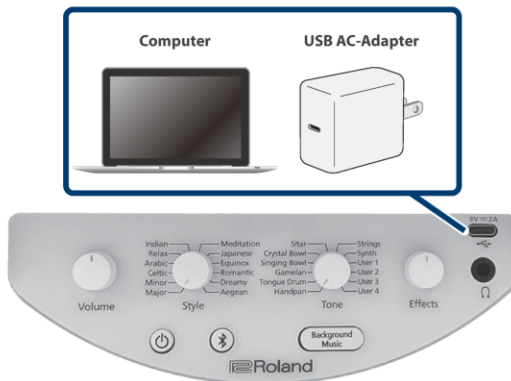
Hier können Sie einen Kopfhörer oder einen aktives Lautsprechersystem anschließen.



[🔌] (USB)-Anschluss

Bei Verwendung der eingebauten Lautsprecher

Schließen Sie hier einen USB AC-Adapter an (mit USB Type-C[®]-Anschluss und mindestens 9 V $\overline{\text{---}}$ /2 A sowie 18 W Leistung) oder verbinden Sie diesen Anschluss mit einem Rechner.



Sie können dieses Instrument über Batterien oder den [↔] (USB)-Anschluss mit Strom versorgen.

Verwendung von Batterien

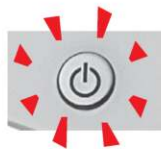
- * Wenn Sie Batterien verwenden, benutzen Sie sechs wieder aufladbare Ni-MH-Batterien (AA, HR6) oder Alkaline-Batterien (AA, LR6).
- * Wenn Sie Batterien einsetzen oder herausnehmen, schalten Sie vorher das Instrument aus und trennen Sie alle Kabel vom Instrument.
- * Wenn Sie das Instrument umdrehen, legen Sie dieses immer auf eine weiche, gepolsterte Fläche (z.B. Kissen), damit die Bedienelemente nicht beschädigt werden. Behandeln Sie das Instrument vorsichtig und lassen Sie es nicht fallen.

1. Entfernen Sie die Abdeckung des Batteriefachs an der Unterseite des Instruments.
2. Im Batteriefach finden Sie ein Diagramm, auf dem die korrekte Ausrichtung der Batterien abgebildet ist.



3. Nachdem Sie die Batterien eingesetzt haben, schließen Sie das Batteriefach wieder.

- * Die ungefähre Lebensdauer der Batterien bei Dauerbetrieb ist abhängig von den Umgebungsbedingungen.
Wieder aufladbare Ni-MH-Batterien (1900 mAh): ca. 5 Stunden
Alkaline-Batterien: ca. 4 Stunden
- * Die unsachgemäße Behandlung von Batterien kann dazu führen, dass diese explodieren oder auslaufen. Beachten Sie immer alle Sicherheitshinweise bezüglich der Batterien. Diese finden Sie in den Abschnitten „SICHERHEITSHINWEISE“ (S. 25) und „WICHTIGE HINWEISE“ (S. 29).
- * Die Anzeige des Power-Tasters blinkt, wenn die Batterien keine ausreichende Spannung mehr besitzen. Ersetzen Sie in diesem Fall die alten Batterien durch neue.
- * Die Lautstärke kann reduziert sein, wenn die Batterien keine Spannung mehr besitzen.
- * Wenn die Batterien vollständig entladen sind, blinken die Anzeigen der Taster [⏻] (Power), [📶] (Bluetooth) und [🎵] (Background Music) zusammen mehrfach und das Instrument wird danach ausgeschaltet.



Stromversorgung

Stromversorgung über den [↔] (USB)-Anschluss

Sie können das Instrument über einen handelsüblichen USB-Netzadapter mit Strom versorgen.

Die folgenden USB-Stromversorgungstypen können verwendet werden.

Bei Verwendung der eingebauten Lautsprecher

- Standard USB AC-Adapter (9 V $\overline{\text{---}}$ / über 2 A), 18 W oder mehr
 - * Es ist möglich, dass Sie auch den USB AC-Adapter (USB Type-C[®]-Anschluss) Ihres Smartphone verwenden können.
- USB Bus Power (Computer, usw.)
- mobiles Batteriesystem.

HINWEIS

Einige USB AC-Adapter, Rechner oder mobile Batteriesysteme sind eventuell nicht kompatibel zu diesem Instrument.

Wenn der angeschlossene USB AC-Adapter nicht die notwendige Leistung von 9 V/2 A bereit stellt

Wenn keine Batterien eingesetzt sind

Wenn die Spannung der Batterien zu niedrig ist

Die Anzeige des [Background Music]-Taster blinkt dauerhaft.

- * Während der Wiedergabe der Hintergrundmusik leuchtet die Taster-Anzeige länger konstant.



Bei zu geringer Stromzufuhr ist über die Lautsprecher kein Sound hörbar.

Wenn Batterien eingesetzt sind

Die Anzeige des [Background Music]-Taster blinkt für einige Zeit und danach erfolgt die Stromversorgung über die Batterien.

Stromversorgung über den USB-Anschluss

Bei Verwendung der eingebauten Lautsprecher

Verwenden Sie ein USB Type-C® -> USB Type-C®-Kabel.



Sie können kein USB Type-C® -> USB A-Kabel verwenden.



Ein- und Ausschalten

Einschalten

1. Schließen Sie einen Kopfhörer oder ein Verstärkersystem am Instrument an.

* Wenn ein Lautsprechersystem angeschlossen ist, regeln Sie dessen Lautstärke auf Minimum.

2. Drücken Sie den [⏻] (Power)-Taster.

Die Anzeige des [⏻] (Power)-Tasters leuchtet und das Instrument ist eingeschaltet.

Wenn die Anzeige des [Background Music]-Tasters dauerhaft blinkt

Bei Verwendung der eingebauten Lautsprecher

Das bedeutet, dass die Stromversorgung über den [↔] (USB)-Anschluss unzureichend ist. Verwenden Sie eine Stromversorgung mit einer Leistung von mindestens 18 W (S. 6).

3. Wenn ein Lautsprechersystem angeschlossen ist, schalten Sie dieses ein und stellen Sie die gewünschte Lautstärke ein.

4. Stellen Sie die Lautstärke am Instrument mit dem [Volume]-Regler ein.

Ausschalten des Geräts

1. Halten Sie den [⏻] (Power)-Taster gedrückt.

Die Anzeige des [⏻] (Power)-Tasters erlischt und das Instrument ist ausgeschaltet.

Die Auto Power Off-Funktion

* Das Instrument wird nach einer voreingestellten Zeit von Inaktivität (Spielen von Klängen, Bewegen eines Reglers, Drücken eines Tasters) automatisch ausgeschaltet (Auto Power Off-Funktion).



Um die Lebensdauer der Batterien zu verlängern oder Strom zu sparen, schalten Sie die Auto Power Off-Funktion ein (verwenden Sie dafür die „Mood Pan Plus“ App).

Wenn das Gerät automatisch ausgeschaltet wurde, können Sie dieses wieder manuell einschalten.

* Die Auto Power Off-Funktion ist de-aktiviert, wenn das Gerät über Bluetooth verbunden ist.

Spielen des Instruments

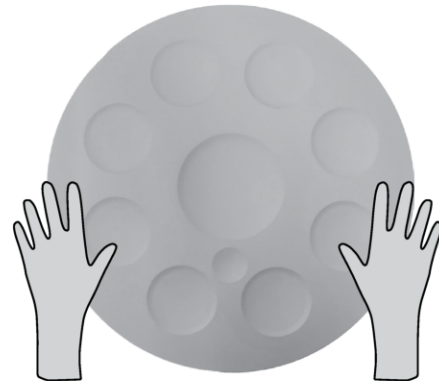
Spielen Sie die neun Pads ausschließlich mit den Händen.

- * Verwenden Sie keine anderen Spielhilfen (wie z.B. Drum Sticks oder Mallets). Dieses kann zu Fehlfunktionen führen.
- Das Pad in der Mitte spielt den Sound mit der niedrigsten Tonhöhe. Über die Pads kann eine aufsteigende Skala in der Reihenfolge 1–9 gespielt werden.



- Wenn Sie ein Pad langsam herunter drücken, ohne dieses fest anzuschlagen, wird ein Strings&Synth-Sound gespielt. Wenn Sie ein Pad nach Anschlagen weiter herunter drücken, wird ein Sitar Bend-Effekt erzeugt (die Tonhöhe gleitet nach oben).

- Sie können durch Anschlagen der Ränder der Pads Klang-Variationen erzeugen. Damit können Sie rhythmische Figuren spielen.
Sie können die Pads und die Bereiche an den Rändern des Instruments nicht gleichzeitig anschlagen bzw. spielen.

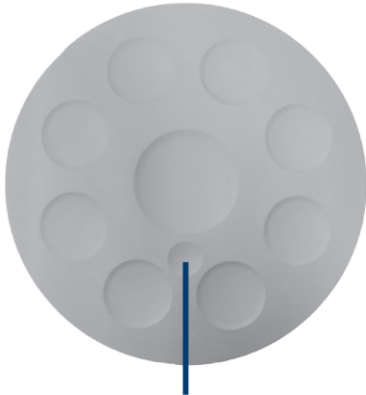


Spiele des Instruments

Special Pad

Wenn Sie dieses Pad drücken oder während des Spielens anderer Pads gedrückt halten, können Sie verschiedene Spieleffekte erzielen.

→ „Auswählen eines Tones“ (S. 12)



Special Pad

Stummschalten des Sounds (Dämpfen der Abklingphase)

Sie können den Sound in der Abkling- oder Ausklingphase stummschalten, indem Sie das Pad leicht drücken, ohne es anzuschlagen.

Diese Spieltechnik kann auf die folgenden Sounds angewendet werden (andere Töne können nicht stummgeschaltet werden).

* Einige Töne können mithilfe der „Mood Pan Plus“ App so eingestellt werden, dass diese stummgeschaltet werden können.

- Handpan
- Tongue Drum
- Singing Bowl
- Crystal Bowl
- User 4 Tuning Fork

Einstellen der Pad-Empfindlichkeit

Verschiedene Spieler:innen haben eine unterschiedliche Spieldynamik. Sie können bestimmen, wie das Instrument auf die Spieldynamik reagiert, wenn Sie die Pads mit unterschiedlicher Stärke anschlagen.

1. Halten Sie den [Background Music]-Taster gedrückt und drehen Sie den [Effects]-Regler.

Spiel-dynamik	Beschreibung
Hard	Drehen Sie den [Effects]-Regler entgegen des Uhrzeigersinns, um die Empfindlichkeit zu verringern.
Soft	Drehen Sie den [Effects]-Regler im Uhrzeigersinn, um die Empfindlichkeit zu erhöhen.

- * Wenn Sie einstellen möchten, wie das Instrument auf unterschiedlich starke Schläge an beiden Rändern reagiert, verändern Sie den Wert des SIDE SENSITIVITY-Parameters in der „Mood Pan Plus“ App.

Auswählen eines Töne

1. Wählen Sie den gewünschten Töne (Sound) mit dem [Tone]-Regler aus.

Tone-Name	Beschreibung
Handpan	<p>Dieses ist ein Metal Percussion-Instrument, welches in den frühen 2000er-Jahren in der Schweiz entwickelt wurde.</p> <ul style="list-style-type: none">• Wenn Sie das Special Pad gedrückt halten und die Pads spielen, werden Obertöne erzeugt.• Wenn Sie den Bereich der Seite des Instruments anschlagen, wird ein entsprechender Slap-Sound einer Handpan erzeugt.
Tongue Drum	<p>Dieses ist ein Metal Percussion-Instrument mit Schlitzten.</p> <ul style="list-style-type: none">• Wenn Sie den Bereich der Seiten des Instruments anschlagen, wird ein „Swinging“-Sound erzeugt (der Sound eines in eine Trommel gesteckten und schwingenden Schlägels). Wenn Sie den Seitenbereich einmal anschlagen, wird der Sound gehalten. Wenn Sie den Seitenbereich wiederum anschlagen, wird der Sound gestoppt.
Gamelan	<p>Dieses ist ein Melodie-Instrument aus der indonesischen Volksmusik. Die Melodie-Skalen sind unterteilt in <i>Pemade</i>, <i>Jublag</i> (hohe Noten) und <i>Jegogan</i> (tiefe Noten). Über das Pad 1 (Mitte) wird ein Gong-Sound gespielt.</p> <ul style="list-style-type: none">• Wenn Sie den Bereich der Seite des Instruments anschlagen, wird ein <i>Kendang</i>-Sound gespielt.

Tone-Name	Beschreibung
Singing Bowl (Klangschale)	<p>Dieses ist ein Instrument, welches seit früher Vergangenheit bei heiligen Zeremonien in Tibet und Nepal gespielt wird.</p> <ul style="list-style-type: none">• Wenn Sie das Special Pad gedrückt halten und ein Pad langsam herunter drücken, wird ein Resonanz-Sound erzeugt. Sie können die Lautstärke des „Rubbing Stick“-Sound innerhalb des resonierenden Sound verändern, indem Sie ein Pad unterschiedlich stark nieder drücken.• Wenn Sie den Bereich der Seite des Instruments anschlagen, wird ein <i>Tingsha</i>-Sound gespielt. <p>* Da dieser Sound keine definierte Tonhöhe besitzt, wird dieser nicht verändert, wenn Sie mit dem [Style]-Regler die Skala umschalten oder in der App die Basis-Frequenz verändern.</p>
Crystal Bowl (Kristall-Schale)	<p>Dieses ist ein zylindrisch geformtes Instrument aus Kristall.</p> <ul style="list-style-type: none">• Wenn Sie das Special Pad gedrückt halten und ein Pad langsam herunter drücken, wird ein Resonanz-Sound erzeugt. Sie können die Lautstärke des „Rubbing Stick“-Sound innerhalb des resonierenden Sound verändern, indem Sie ein Pad unterschiedlich stark nieder drücken.• Wenn Sie den Bereich der Seite des Instruments anschlagen, wird ein <i>Tingsha</i>-Sound gespielt.

Tone-Name	Beschreibung
Sitar	<p>Dieses ist ein traditionelles indisches Saiten-Instrument.</p> <ul style="list-style-type: none"> • Wenn Sie ein Pad nach Anschlagen weiter herunter drücken, wird ein Sitar Bend-Effekt erzeugt (die Tonhöhe gleitet nach oben). • Mit dem Special Pad können Sie den Sound der mitschwingenden Saiten aktivieren. • Wenn Sie den Bereich der Seite des Instruments anschlagen, wird ein <i>Tabla</i>-Sound gespielt.
Strings	Dieser ist ein Streich-Instrument.
Synth	<p>Dieses ist ein weicher dauerhaft klingender Synthesizer-Sound.</p> <ul style="list-style-type: none"> • Über das Special Pad können Sie die Filter-Frequenz (Helligkeit bzw. Dämpfung) des Sounds steuern. • Wenn Sie den Bereich der Seite des Instruments anschlagen, wird ein <i>Tingsha</i>-Sound gespielt.
User1	<p>In der Werksvoreinstellung ist der Tone „Fantasia“ zugeordnet.</p> <ul style="list-style-type: none"> • Sie können mithilfe der „Mood Pan Plus“ App einen anderen Tone zuweisen. • Über das Special Pad können Sie die Filter-Frequenz (Helligkeit bzw. Dämpfung) des Sounds steuern. • Wenn Sie den Bereich der Seite des Instruments anschlagen, wird ein <i>Tingsha</i>-Sound gespielt.

Tone-Name	Beschreibung
User2	<p>In der Werksvoreinstellung ist der Tone <i>Didgeridoo</i> zugeordnet. Dieses ist ein Instrument, welches von der indigenen Bevölkerung Australiens gespielt wird.</p> <p>Wenn Sie ein Pad drücken, wird eine sich wiederholende Phrase abgespielt. Wenn Sie das Pad erneut drücken, wird die Phrase gestoppt.</p> <p>Wenn Sie über ein Pad eine Phrase gestartet haben und dann während der Wiedergabe ein anderes Pad drücken, wird die vorherige Phrase gestoppt und die neu getriggerte Phrase gespielt.</p> <ul style="list-style-type: none"> • Pad 1 = Phrase 1, BPM 130 • Pad 2 = Phrase 2, BPM 130 • Pad 3 = Phrase 3, BPM 130 • Pad 4 = Phrase 1, BPM 110 • Pad 5 = Phrase 1, BPM 90 • Pad 6 = Phrase 2, BPM 110 • Pad 7 = Phrase 2, BPM 90 • Pad 8 = Phrase 3, BPM 110 • Pad 9 = Phrase 3, BPM 90 <p>* Mit dem [Style]-Regler können Sie den Skala-Ton (C–B) des <i>Didgeridoo</i> einstellen. A⁺ ist die niedrigste Tonhöhe.</p> <ul style="list-style-type: none"> • Sie können mithilfe der „Mood Pan Plus“ App einen anderen Tone zuweisen. • Wenn Sie den Bereich der Seite des Instruments anschlagen, wird ein Clapstick-Sound gespielt.

Auswählen eines Tone

Tone-Name	Beschreibung
User3	<p>In der Werksvoreinstellung ist der Sound eines <i>Santur</i> zugeordnet (ein mit Metallsaiten bespanntes Brett iranischer Herkunft).</p> <ul style="list-style-type: none">• Sie können mithilfe der „Mood Pan Plus“ App einen anderen Tone zuweisen.• Wenn Sie das Special Pad gedrückt halten und die Pads spielen, wird ein Tremolo-Effekt erzeugt.• Wenn Sie den Bereich der Seite des Instruments anschlagen, wird ein <i>Tombak</i>-Sound gespielt.
User4	<p>In der Werksvoreinstellung ist der Tone „Tuning Fork“ zugeordnet.</p> <ul style="list-style-type: none">• Pad 1 = 174 Hz• Pad 2 = 285 Hz• Pad 3 = 396 Hz• Pad 4 = 417 Hz• Pad 5 = 528 Hz• Pad 6 = 639 Hz• Pad 7 = 741 Hz• Pad 8 = 852 Hz• Pad 9 = 963 Hz• Drücken des Special Pad = 4069 Hz <p>* Die oben aufgeführten Frequenzen werden nicht verändert, wenn Sie mit dem [Style]-Regler die Skala umschalten oder in der App die Basis-Frequenz verändern.</p> <p>* Da die Tones Obertöne besitzen, ist es möglich, dass diese höher klingen als die hier angegebene Frequenz.</p> <ul style="list-style-type: none">• Sie können mithilfe der „Mood Pan Plus“ App einen anderen Tone zuweisen.

Auswahl der Styles

Wählen Sie den gewünschten Style (die Skala) aus, mit der Sie spielen möchten.
Die Stimmung des Klangs ist abhängig vom ausgewählten Style.

Style-Name (Namen der Skalen, die typischerweise mit einer Handpan verwendet werden)	Beschreibung und Skala für die Pads 1–9
Major (Sabye)	Dieses ist eine Dur-Skala, die eine freundlich klingende Atmosphäre erzeugt. D3, G3, A3, B3, C [♯] 4, D4, E4, F [♯] 4, A4
Minor (Kurd)	Dieses ist eine Moll-Skala, die eine ernst klingende Atmosphäre erzeugt. D3, A3, B [♭] 3, C4, D4, E4, F4, G4, A4
Celtic (Celtic)	Dieses ist eine Skala für keltische Musik. D3, A3, C4, D4, E4, F4, G4, A4, C5
Arabic (Hijaz)	Dieses ist eine Skala für Musik aus dem mittleren Osten. C [♯] 3, G [♯] 3, A3, B3, C [♯] 4, D4, F4, F [♯] 4, G [♯] 4
Relax (YshaSavita)	Dieses ist eine Skala für Entspannungs- und Meditations-Musik. C [♯] 3, G [♯] 3, C4, C [♯] 4, D [♯] 4, F4, F [♯] 4, G [♯] 4, C [♯] 5
Indian (Raga Desh)	Dieses ist eine Skala für indische Musik. C [♯] 3, G [♯] 3, B3, C [♯] 4, F4, F [♯] 4, G [♯] 4, B4, C [♯] 5
Meditation (Pygmy)	Dieses ist eine Skala für Meditations-Musik. D3, G3, A3, B [♭] 3, D4, F4, G4, A4, B [♭] 4
Japanese (Akebono)	Dieses ist eine Skala für traditionelle japanische Musik. G3, C4, D4, E [♯] 4, G4, A [♯] 4, C5, D5, E [♯] 5

Style-Name (Namen der Skalen, die typischerweise mit einer Handpan verwendet werden)	Beschreibung und Skala für die Pads 1–9
Equinox (Equinox)	Dieses ist eine Moll-Skala mit einer anderen Tonfolge als „Minor“. E3, G3, B3, C4, D4, E4, F [♯] 4, G4, B4
Romantic (La Sirena)	Dieses ist eine Skala, die eine romantische Atmosphäre erzeugt. E3, G3, B3, C [♯] 4, D4, E4, F [♯] 4, G4, B4
Dreamy (Magic Voyage)	Dieses ist eine Skala für träumerische Musik. F3, A [♭] 3, C4, E [♭] 4, F4, G4, A [♯] 4, C5, E [♭] 5
Aegean (Aegean)	Dieses ist eine Skala für Musik mit südländischer Atmosphäre. C3, E3, G3, B3, C4, E4, F [♯] 4, G4, B4

* Für einige User Tones kann die Oktavlage verschoben werden.

Hinzufügen von Effekten (Effects)

1. Drehen Sie den [Effects]-Regler.

Drehen des Reglers im Uhrzeigersinn erhöht die Effekt-Lautstärke. Wenn der Regler vollständig entgegen des Uhrzeigersinns gedreht ist, ist der Effekt ausgeschaltet.

* In der Werksvoreinstellung ist der Effekt „Reverb“ (Hall) ausgewählt.

HINWEIS

Mit der „Mood Pan Plus“ App können Sie einen anderen Effekttyp auswählen.

Sie können für jeden Tone einen Effekttyp auswählen und speichern.

Einstell-Parameter in der App

Parameter	Wert
Effekt-Typ	Auto Wah Dieser Effekt erzeugt einen Wah-Effekt durch eine zyklische Modulation der Filterfrequenz und bewirkt eine Veränderung der Klangfarbe.
	Phaser Dieser Effekt fügt dem Originalsignal ein phasenverschobenes Effektsignal hinzu und erzeugt dadurch eine Modulation des gesamten Sound.
	Ring Modulator Dieser Effekt generiert für das Eingangssignal eine Amplituden-Modulation (AM) und erzeugt damit einen Glocken-ähnlichen Klangcharakter.
	Delay Dieser Effekt wiederholt das Eingangssignal und erzeugt einen Echo-Effekt.
	Phonograph Dieser Effekt erzeugt den Sound einer Schallplatte, die mit einem Plattenspieler abgespielt wird.
	Pitch Shifter Dieser Effekt versetzt die Tonhöhe des Originalsignals.
	Reverb Dieser Effekt erzeugt einen Raumhall-Effekt.
	Auto Wah + Reverb
	Phaser + Reverb
	Ring Modulator + Reverb
	Delay + Reverb
	Phonograph + Reverb
	Pitch Shifter + Reverb

Abrufen der Werksvoreinstellungen (Factory Reset)

Sie können das Mood Pan wie folgt auf dessen Werksvoreinstellungen zurück setzen.

- 1. Halten Sie die Taster [✳] (Bluetooth) und [Background Music] gedrückt und schalten Sie das Instrument ein.**
Halten Sie die Taster [✳] (Bluetooth) und [Background Music] weiterhin gedrückt, bis beide Taster-Anzeigen blinken.
- 2. Drücken Sie gleichzeitig die Taster [✳] (Bluetooth) und [Background Music].**
Die Anzeigen der Taster [✳] (Bluetooth) und [Background Music] blinken für einige Zeit schnell und danach wird das Instrument ausgeschaltet.
- 3. Schalten Sie das Mood Pan aus und nach kurzer Zeit wieder ein.**

Die Bluetooth®-Funktion

Sie können dieses Instrument mit einem Mobilgerät (Smartphone, Tablet) verbinden.

- Verwenden Sie die „Mood Pan Plus“ App, um Detail-Einstellungen für das Mood Pan vorzunehmen oder die Tones zu prüfen, die nur über die App verfügbar sind.
- Sie können den Sound des Mobilgeräts über die Lautsprecher des Mood Pan wiedergeben. Sie können zu der Sound-Wiedergabe des Mobilgeräts auf dem Instrument spielen.

Verwenden des Instruments mit einer App

Verbinden Sie dieses Instrument und das Smartphone mithilfe der „Mood Pan Plus“ App.

- 1. Installieren Sie die „Mood Pan Plus“ App auf Ihrem Smartphone.**
Laden Sie dafür die App aus dem App Store (für iOS-Geräte) bzw. bei Google Play (für Android-Geräte) herunter.

Pairing (Koppeln)

Um das Mood Pan über Bluetooth mit einem Mobilgerät (Smartphone) verbinden zu können, müssen beide Geräte gekoppelt werden.

- 1. Positionieren Sie das Smartphone direkt neben dem Mood Pan.**
- 2. Halten Sie am Mood Pan den [✱]-Bluetooth Taster gedrückt.**
Die Anzeige des [✱] (Bluetooth)-Tasters blinkt schnell und zeigt an, dass das Gerät bereit ist für die Kopplung.
* Drücken Sie schnell den [✱] (Bluetooth)-Taster, um die Bluetooth-Funktion ein- bzw. auszuschalten.
- 3. Schalten Sie am Smartphone dessen Bluetooth-Funktion ein.**



4. Tippen Sie auf „MN-10 AUDIO“ in der Bluetooth-Geräteliste des Smartphone.

Damit wird das Mood Pan mit dem Smartphone gekoppelt.

Wenn Sie die folgende Anzeige im Bildschirm des Smartphone sehen, ist die Kopplung erfolgreich abgeschlossen.

iOS-Geräte

„MY DEVICES“

→ „MN-10 Audio Connected“

Android-Geräte

„Paired Devices“

→ „MN-10 Audio“

- * Abhängig vom Modell des verwendeten Smartphone ist es möglich, dass Sie nochmals auf „MN-10 Audio“ tippen müssen, um die Anzeige „Connected for audio“ aufzurufen, welche die Kopplung abschließt.

5. Starten Sie die „Mood Pan Plus“ App.

6. Tippen Sie auf den [Scan]-Taster.

7. Warten Sie, bis „MN-10 MIDI“ erscheint und tippen Sie darauf.

8. Wenn die Anzeige „Connected“ erscheint, tippen Sie auf den [Close]-Taster.

Wenn die Aufforderung zur Kopplung erscheint, gehen Sie wie nachfolgend beschrieben vor, um die Kopplung durchzuführen.

iOS-Geräte

1. Tippen Sie auf [Pair].

Android-Geräte

1. Tippen Sie auf [Pair & connect].
2. Tippen Sie auf [Pair].

- * Um die Bluetooth-Verbindung zu unterbrechen, drücken Sie den [⌘] (Bluetooth)-Taster am Mood Pan, so dass dessen Anzeige erlischt oder schalten Sie am Smartphone dessen Bluetooth-Funktion aus.

[G] (Bluetooth)-Taster	Beschreibung
leuchtet	Die Bluetooth-Verbindung ist hergestellt
blinkt langsam	Warten auf die Bluetooth MIDI-Verbindung
blinkt schnell	Warten auf die Bluetooth Audio-Kopplung
erloschen	Die Bluetooth-Funktion ist ausgeschaltet

Die Bluetooth®-Funktion

MN-10 MIDI	Das Instrument muss gekoppelt bzw. verbunden sein, damit Sie mit der „Mood Pan Plus“ App Einstellungen verändern und Tones editieren können.
MN-10 AUDIO	Das Instrument muss gekoppelt bzw. verbunden sein, damit Sie mit der „Mood Pan Plus“ App Hintergrund-Atmosphären oder Hintergrundmusik abspielen können.

Verwendung der „Mood Pan Plus“ App

Um die „Mood Pan Plus“ App verwenden zu können, gehen Sie wie nachfolgend beschrieben vor, um die Bedienungsanleitung anzeigen zu lassen. Lesen Sie diese vollständig, bevor Sie die App verwenden.

- 1. Starten Sie die App und tippen Sie auf das Geräte-Symbol auf dem Bildschirm.**
Der Einstell-Bildschirm erscheint.
- 2. Tippen Sie auf das Pfeil-Symbol neben „Manual“ im Einstell-Bildschirm.**
Die Bedienungsanleitung der App wird aufgerufen.

Wenn keine Bluetooth-Verbindung hergestellt werden kann

Wenn sich das Mood Pan und das Smartphone nicht koppeln lassen, versuchen Sie, das Problem anhand der nachfolgend beschriebenen Hinweise zu lösen.

Ist im Smartphone dessen Bluetooth-Funktion eingeschaltet?

Schalten Sie die Bluetooth-Funktion ein.

- * Wenn die Bluetooth-Funktion eingeschaltet ist, aber die Verbindung trotzdem nicht hergestellt werden kann, schalten Sie die Bluetooth-Funktion aus und wieder ein.

Es kann keine Verbindung zur „Mood Pan Plus“ App hergestellt werden

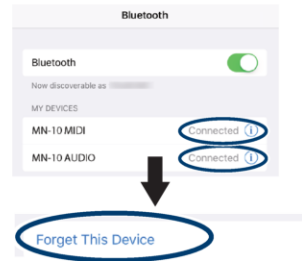
Unterbrechen Sie die Bluetooth-Verbindung am Smartphone und versuchen Sie, die Verbindung erneut herzustellen.

Wenn Sie das Instrument auf dessen Werksvoreinstellungen zurück gesetzt haben, stellen Sie sicher, die nachfolgenden Bedienschritte auszuführen.

- 1. Stellen Sie sicher, dass am Instrument dessen Bluetooth-Funktion auf „On“ gestellt ist.**
Wenn die Anzeige des [✳] (Bluetooth)-Tasters nicht leuchtet, drücken Sie den Taster, so dass die Anzeige blinkt oder konstant leuchtet.
- 2. Beenden Sie alle Apps auf dem Mobilgerät.**
- 3. Wenn beide Geräte bereits gekoppelt sind, unterbrechen Sie die Verbindung am Smartphone und schalten Sie die Bluetooth-Funktion aus.**

Unterbrechen der Verbindung

- 1. Tippen Sie im Display des Mobilgeräts auf das „i“-Symbol neben „Verbunden“ und tippen Sie dann auf „Gerät entfernen“.**



- 2. Schalten Sie die Bluetooth-Funktion aus.**



Die Bluetooth®-Funktion

4. Schalten Sie im Smartphone die „Location Data“-Funktion ein.
5. Starten Sie die Kopplung erneut ab Schritt 1 bei „Pairing (Koppeln)“ (S. 18).

HINWEIS

Wenn nach Überprüfung der oben angegebenen Punkte das Problem nicht gelöst ist, wenden Sie sich bitte an den Roland Support über die entsprechende Internetseite.

<https://www.roland.com/support/>

Verbinden des Instruments mit einem Rechner (USB AUDIO/USB MIDI)

Wenn Sie das Instrument über USB mit einem Rechner verbinden, können Sie MIDI- und Audiodaten austauschen.

- * Verwenden Sie kein USB-Kabel, das nur für Aufladezwecke gedacht ist. Aufladekabel können keine Daten übertragen.

HINWEIS

Es ist nicht notwendig, einen Treiber zu installieren.

1. **Setzen Sie die Batterien ein.**
2. **Schalten Sie das Instrument ein.**
3. **Verbinden Sie diesem Instrument und den Rechner mithilfe eines USB-Kabels.**

- * Ein USB-Kabel gehört nicht mit zum Lieferumfang. Verwenden Sie ein USB-Kabel, das USB 2.0 Hi-Speed-kompatibel ist.

HINWEIS

Wenn nach Einschalten des Instruments über den Power-Taster die Anzeige des [Background Music]-Tasters blinkt, bedeutet dieses, dass der Rechner nicht die für das Instrument erforderliche Stromstärke bereit stellt (mindestens 9 V, 2 A). Bei zu geringer Stromzufuhr ist über die Lautsprecher kein Sound hörbar.

Name der MIDI-Anschlüsse und der Sende- und Empfangskanäle dieses Instruments

Parameter	Beschreibung
Name des MIDI-Anschlusses	MN-10 MIDI
MIDI Sende/Empfangskanal	Ch. 1, Ch. 2 (für einige Töne ist es möglich, dass Daten für beide Kanäle ausgegeben werden)

Verwenden des Instruments als Pad Controller

Sie können dieses Instrument als Pad Controller für eine auf einem Rechner installierte Software einsetzen.


1. **Drehen Sie den [Tone]-Regler auf „Gamelan“.**
In diesem Fall werden über das Instrument nur MIDI-Noten ausgegeben. MIDI-Daten, die für Pad Controller nicht notwendig sind (wie Aftertouch, Pitch Bend usw.) werden nicht ausgegeben.

HINWEIS

Wenn Sie den Tone „Gamelan“ ausgewählt haben, überträgt das mittlere Pad (Pad 1) immer die Notenummer 47, unabhängig vom der Stellung des [Style]-Reglers.

Technische Daten

Pads	90 mm x 1 60 mm x 8 30 mm x 1 mit Druckdynamik
Tones	12 + weitere Tones (verfügbar über die App Mood Pan Plus)
Effekttyp	Auto Wah Phaser Ring Modulator Delay Phonograph Pitch Shifter Reverb Auto Wah + Reverb Phaser + Reverb Ring Modulator + Reverb Delay + Reverb Phonograph + Reverb Pitch Shifter + Reverb
Controller	Volume, Style, Tone, Effect
Bluetooth	Ver 4.2 Profile Support: A2DP (Audio), GATT (MIDI over Bluetooth Low Energy) Unterstützte Formate: SBC (kompatibel zum SCMS-T Kopierschutz für Inhalte)
Anschlüsse	PHONES/REC OUT-Buchse: Stereo-Miniklinke [] (USB)-Anschluss: USB Typ C [®] (Audio, MIDI)
Speaker Amp Output	1.2 W x 2 (8 Ω) 2.1 W x 1 (4 Ω)



Lautsprecher	(3,5 x 8 cm) x 2 10 cm x 1
Stromversorgung	USB Bus-Stromversorgung (USB Type-C-Anschluss, 9 V  / 2 A oder mehr) Wieder aufladbare Ni-MH-Batterie (AA, HR6) x 6 (zusätzliches Zubehör) Alkaline-Batterie (AA, LR6) x 6 (zusätzliches Zubehör)
Stromverbrauch (variabel abhängig von den Umgebungsbedingungen)	ca. 400 mA
Die ungefähre Lebensdauer der Batterien bei Dauerbetrieb ist abhängig von den Umgebungsbedingungen.	Wieder aufladbare Ni-MH-Batterien (1900 mAh): ca. 5 Stunden Alkaline-Batterie: ca. 4 Stunden
Abmessungen	316 (Durchmesser) x 94 (Höhe) mm
Gewicht (inklusive Batterien)	2,4 kg
Beigefügtes Zubehör	Bedienungsanleitung, Alkaline-Batterie (AA, LR6) x6

- * Dieses Dokument beschreibt die technischen Daten des Produkts bei Veröffentlichung dieses Dokuments. Ggf. aktualisierte Informationen zu diesem Produkt finden Sie auf der Roland-Internetseite.







SICHERHEITSHINWEISE

ANWEISUNGEN ZUR VERMEIDUNG VON FEUER, ELEKTRISCHEM SCHLAG ODER PERSONENSCHÄDEN

Über die Hinweise  **WARNUNG** und  **VORSICHT**

 WARNUNG	Wird für Anweisungen verwendet, die den Anwender vor Lebensgefahr oder der Möglichkeit schwerer Verletzungen bei falscher Anwendung des Geräts warnen sollen.
 VORSICHT	Wird für Anweisungen verwendet, die den Anwender vor Verletzungsgefahr oder der Möglichkeit von Sachbeschädigung bei falscher Anwendung des Gerätes warnen sollen. * Als Sachbeschädigung werden Schäden oder andere unerwünschte Auswirkungen bezeichnet, die sich auf Haus/Wohnung und die darin enthaltene Einrichtung sowie Nutz- oder Haustiere beziehen.

Über die Symbole

	Das Symbol  weist den Anwender auf wichtige Anweisungen oder Warnungen hin. Die genaue Bedeutung des Symbols ist an der Abbildung innerhalb des Dreiecks zu erkennen. Im Falle des links abgebildeten Symbols sind dies allgemeine Vorsichtsmaßnahmen, Warnungen oder Gefahrenhinweise.
	Das Symbol  weist den Anwender auf Vorgänge hin, die niemals ausgeführt werden dürfen (verboten sind). Welcher Vorgang genau nicht ausgeführt werden soll, ist an der Abbildung innerhalb des Kreises zu erkennen. Im Falle des links abgebildeten Symbols bedeutet es hier, dass das Gerät niemals auseinander genommen werden darf.
	Das Symbol  weist den Anwender auf Vorgänge hin, die ausgeführt werden müssen. Welcher Vorgang genau ausgeführt werden soll, ist an der Abbildung innerhalb des Kreises zu erkennen. Im Falle des links abgebildeten Symbols bedeutet es hier, dass das Netzkabel aus der Steckdose gezogen werden muss.

----- **BEACHTEN SIE IMMER FOLGENDES** -----

SICHERHEITSHINWEISE

WARNUNG

Die Auto Power Off-Funktion

Das Gerät wird nach einer voreingestellten Zeit von Inaktivität (Erzeugen von Sounds, Bewegungen eines Reglers, Drücken eines Tasters) automatisch ausgeschaltet (Auto Power Off-Funktion).

Wenn Sie nicht möchten, dass das Gerät automatisch ausgeschaltet wird, stellen Sie den Parameter „Auto Power Off“ auf „Off“ („Mood Pan Plus“ App).



Gerät nicht auseinander bauen bzw. modifizieren

Nehmen Sie keine Veränderungen am Gerät vor. Ausnahmen sind Situationen, in denen Sie in der Bedienungsanleitung ausdrücklich darauf hingewiesen werden. Andernfalls können Beschädigungen oder Fehlfunktionen auftreten.



WARNUNG

Reparaturen und Teileaustausch nicht selbst ausführen

Kontaktieren Sie für Reparaturanfragen Ihren Roland-Vertragspartner oder ein Roland Service Center.

Eine Liste der Roland Service Center und Roland-Vertragspartner finden Sie auf der Roland-Internetseite.



Vermeiden Sie Umgebungen mit:

- extremen Temperaturen (z.B. direkte Sonneneinstrahlung, direkte Nähe zu einem Heizkörper)
- zu hoher Luftfeuchtigkeit (z.B. feuchte Räume, nasse Fußböden)
- Dampf oder Rauch
- Rauchentwicklung
- Regen
- starker Staubentwicklung
- starker Vibration und Instabilität
- schlechter Belüftung.



WARNUNG

Keine instabilen Flächen

Andernfalls können Verletzungen auftreten, wenn das Gerät umkippt oder herunterfällt.



Keine zu hohen Lautstärken

Die Verwendung des Geräts mit zu hohen Lautstärken kann Hörverluste zur Folge haben. Falls Sie eine Beeinträchtigung Ihres Gehörs feststellen, suchen Sie sofort einen Gehörspezialisten auf.



Keine kleinen Gegenstände bzw. Flüssigkeiten in der Nähe des Geräts

Stellen Sie keine Gegenstände mit Flüssigkeit (z.B. Vasen, Gläser, Flaschen) auf das Gerät. Achten Sie darauf, dass keine Gegenstände bzw. Flüssigkeit in das Gehäuse gelangen. Andernfalls kann ein Kurzschluss auftreten oder Fehlfunktionen die Folge sein.



 **WARNUNG****Ausschalten bei Fehlfunktionen**

Schalten Sie das Gerät in den folgenden Situationen aus und benachrichtigen Sie Ihren Roland-Vertragspartner oder Ihr Roland Service Center.



- Aus dem Gerät tritt Rauch oder unangenehmer Geruch aus.
- Gegenstände oder Flüssigkeiten sind in das Gerät gelangt.
- Das Gerät war Regen ausgesetzt oder ist anderweitig nass geworden.
- Das Gerät funktioniert nicht normal oder die Wiedergabe hat sich deutlich verändert.

Eine Liste der Roland Service Center und Roland-Vertragspartner finden Sie auf der Roland-Internetseite.

Kinder vor Verletzungen schützen

Wenn Kinder das Gerät bedienen oder Kinder sich in der Nähe des Geräts befinden, sollte immer eine erwachsene Aufsichtsperson anwesend sein.

 **WARNUNG****Gerät nicht fallen lassen oder zu starker Belastung aussetzen**

Andernfalls können Beschädigungen oder Fehlfunktionen auftreten.

 **WARNUNG****Batterien vorsichtig behandeln**

Bei unsachgemäßer Behandlung können Batterien auslaufen, überhitzen, sich entzünden oder sogar explodieren. Beachten Sie daher die folgenden Hinweise:

- Batterien dürfen nicht aufgeheizt, auseinander genommen oder in Feuer bzw. Wasser geworfen werden.
- Batterien dürfen nicht direkter Hitzestrahlung ausgesetzt werden (z.B. Sonnenlicht, Flammen oder andere hitzeabstrahlende Gegenstände).
- Wenn Sie eine wieder aufladbare Batterie und ein Batterie-Aufladegerät verwenden, benutzen Sie nur die vom jeweiligen Hersteller empfohlene Kombination aus wieder aufladbaren Batterie und Batterie-Aufladegerät. Lesen Sie die Hinweise, die der wieder aufladbaren Batterie und dem Batterie-Aufladegerät beigelegt sind.



SICHERHEITSHINWEISE

VORSICHT

Kabel so verlegen, dass diese nicht durcheinander geraten

Andernfalls können Personen, die über unsachgemäß verlegte Kabel stolpern, verletzt werden.



Nicht auf das Gerät stellen oder schwere Gegenstände darauf abstellen

Andernfalls können Verletzungen auftreten, wenn das Gerät umkippt oder herunterfällt.



Vor Bewegten des Geräts alle Kabel abziehen

Wenn Sie die Kabel nicht abziehen, besteht die Gefahr von Beschädigungen bzw. Fehlfunktionen.



VORSICHT

Batterien vorsichtig behandeln

Bei unsachgemäßer Behandlung können Batterien explodieren bzw. auslaufen und Verletzungen und/oder Beschädigungen zur Folge haben. Beachten Sie die folgenden Sicherheitshinweise bzgl. Batterien.



- Folgen Sie den nachfolgend beschriebenen Hinweisen zu Batterien und achten Sie immer auf die korrekte Ausrichtung (Polarität) der Batterien.
- Verwenden Sie keine Kombination aus neuen und gebrauchten Batterien. Verwenden Sie keine Batterien unterschiedlichen Typs.
- Nehmen Sie die Batterien bei längerem Nicht-Gebrauch des Geräts aus dem Gerät.
- Bewahren Sie Batterien nicht in der Nähe von metallischen Gegenständen auf (z.B. Kugelschreiber, Kette, Klammern).
- Gebrauchte Batterien müssen gemäß den gesetzlichen Bestimmungen ordnungsgerecht als Sondermüll entsorgt werden. Werfen Sie Batterien nicht in den Hausmüll.

VORSICHT

Ausgelaufene Batterien vorsichtig behandeln

Wenn eine oder mehrere Batterien auslaufen sollten, beachten Sie die folgenden Hinweise.



- Berühren Sie die Batterieflüssigkeit nicht mit den Händen.
- Achten Sie streng darauf, dass keine Batterieflüssigkeit in Ihre Augen geraten kann. Sollte dieses dennoch passieren, reiben Sie nicht am Auge, sondern spülen Sie diese unter fließendem Wasser ab. Suchen Sie dann umgehend einen Arzt auf.
- Wenn Batterieflüssigkeit auf die Haut oder Kleidung gerät, kann es zu Brennen oder entzündlichen Hautreaktionen kommen. Spülen Sie die betroffene Fläche unter fließendem Wasser ab und suchen Sie danach umgehend einen Arzt auf.
- Wischen Sie das Batteriefach mit einem weichen, trockenen Tuch wieder sauber. Setzen Sie dann die neuen Batterien ein.

WICHTIGE HINWEISE

Stromversorgung / Verwendung von Batterien

- Bevor Sie Batterien einsetzen bzw. heraus nehmen, schalten Sie immer das Gerät und weitere angeschlossene Geräte aus.
- Wenn die Batterie nur noch wenig Spannung besitzt, kann es vorkommen, dass der Sound des Geräts bei hohen Lautstärken verzerrt bzw. unterbrochen wird. Dieses ist normal und keine Fehlfunktion. Ersetzen Sie in diesem Fall die alten Batterien durch eine neue oder verwenden Sie den USB AC-Adapter.
- Wenn Sie Batterien verwenden möchten, benutzen Sie entweder wieder aufladbare Ni-MH-Batterien oder Alkaline-Batterien.

Positionierung

- Die Positionierung in der Nähe von großen Verstärkern kann Brummgeräusche zur Folge haben. Vergrößern Sie in diesem Fall den Abstand zwischen Gerät und Verstärker.
- Stellen Sie dieses Gerät nicht in der direkten Nähe von Fernsehern oder Radiogeräten auf, da ansonsten deren Empfang beeinträchtigt werden kann.
- Schnurlose Telefone und Funktelefone können, sobald Sie in der Nähe des Instruments betrieben werden, Störgeräusche hervorrufen. Betreiben Sie daher Telefone nicht in der Nähe des Geräts oder schalten Sie diese aus.
- Wenn das Gerät Temperaturunterschieden ausgesetzt war (z.B. nach einem Transport), warten Sie, bis sich das Gerät der Raumtemperatur angepasst hat, bevor Sie es verwenden. Ansonsten können durch Kondensierungs-Flüssigkeit Schäden verursacht werden. Lassen Sie daher das Gerät einige Stunden stehen, bevor Sie es einschalten.

- Abhängig vom Material und der Oberflächentemperatur der Abstellfläche können die Gummifüße an der Unterseite des Geräts Abdrücke erzeugen, die eventuell nicht mehr zu beseitigen sind.
- Stellen Sie keine Gefäße mit Flüssigkeit auf das Gerät. Wischen Sie feuchte Stellen mit einem weichen, trockenen Tuch wieder trocken.

WICHTIGE HINWEISE

Reinigung

- Verwenden Sie keinesfalls Benzin, Verdünnung, Alkohol oder ähnliche Mittel, da die Geräteoberfläche verfärbt oder beschädigt werden kann.

Reparaturen und Datensicherung

- Beachten Sie, dass beim Reparieren des Geräts Anwender-Daten verloren gehen können. Erstellen Sie daher regelmäßig Sicherheitskopien Ihrer Daten. Obwohl Roland bei Reparaturen versucht, mit Anwender-Daten vorsichtig umzugehen, ist ein Datenerhalt bei Reparaturen oft nicht möglich. Roland übernimmt keine Haftung für alle Arten von Datenverlusten.

Zusätzliche Hinweise

- Es ist möglich, dass durch eine Fehlfunktion, falsche Bedienung des Geräts usw. Daten verloren gehen. Sie sollten daher regelmäßig Sicherheitskopien Ihrer Daten anfertigen.
- Roland übernimmt keine Haftung für alle Arten von Datenverlusten.
- Behandeln Sie die Bedienelemente und Anschlüsse des Geräts mit der notwendigen Sorgfalt. Eine grobe Behandlung des Instruments kann Fehlfunktionen zur Folge haben.
- Wenn Sie Kabel vom Gerät trennen, ziehen Sie immer am Stecker, nicht am Kabel selbst. Damit beugen Sie eventuellen Beschädigungen der Leitungen im Kabel vor.
- Betreiben Sie das Gerät immer mit einer angemessenen Lautstärke.

- Dieses Gerät ist so konstruiert, dass es beim Spielen möglichst wenig Spielgeräusche erzeugt. Es ist aber möglich, dass bei Spielen dieses Geräts die entstehenden Vibrationen über den Boden und die Wände in benachbarte Räume übertragen werden können. Überprüfen Sie dieses, wenn Sie das Gerät spielen.
- Entsorgen Sie das Verpackungsmaterial entsprechend der gesetzlichen gültigen Bestimmungen.
- Die Oberfläche der Pads können nach längere Zeit verfärben, dieses beeinträchtigt aber nicht die Funktionalität der Pads.

Hinweis zur Radiofrequenz-Abstrahlung

- Die folgenden Vorgänge sind nicht legal:
 - Auseinanderbauen oder technisches Verändern dieses Geräts
 - Entfernen des Zulassungs-Aufklebers an der Rückseite des Geräts
 - Verwenden des Geräts in einem anderen Land als dem, in dem Sie es erworben haben.

Hinweise zu Copyrights und Warenzeichen

- Das Copyright auf den Inhalt dieses Instruments (Sound-Wellenformen, Styledaten, Begleit-Patterns, Phrasen, Audio Loops, Bilddaten) liegt bei der Roland Corporation.
- Als Besitzer dieses Instruments sind Sie Lizenznehmer für die Nutzung der Inhalte dieses Instruments für Ihre eigene Arbeit (Ausnahme: Songdaten wie die Demo Songs); dazu gehören das Erstellen von Tracks, Aufführungen, Aufnahmen und das Veröffentlichen Ihrer Arbeiten.
- Es ist nicht gestattet, die o.g. Inhalte dieses Instruments in originaler oder veränderter Form kommerziell anzubieten (Beispiel: Veröffentlichen der Daten im Internet, Verbreiten über Datenträger wie DVDs).
- Das **Bluetooth®** Markenzeichen und Logo sind eingetragene Warenzeichen der Bluetooth SIG, Inc. Roland ist ein Lizenznehmer dieser Markenzeichen und Logos.
- Dieses Produkt verwendet den Quell-Code des µT-Kernel der T-License 2.0 mit Genehmigung des T-Engine-Forums (www.tron.org).

- Dieses Produkt verwendet eine „Open Source“-Software anderer Firmen.
Copyright © 2009-2018 Arm Limited. Alle Rechte vorbehalten.
Lizenziert auf Grundlage der Apache-Lizenz, Version 2.0 („License“);
Die Lizenzbestimmungen finden Sie auf der folgenden Internetseite:
<http://www.apache.org/licenses/LICENSE-2.0>
- Roland ist ein eingetragenes Warenzeichen bzw. Warenzeichen der Roland Corporation in den USA und/oder anderen Ländern.
- Alle anderen Firmennamen und Produktbezeichnungen sind eingetragene Warenzeichen bzw. Warenzeichen des Inhabers der jeweiligen Namensrechte.

MIDI-Implementationstabelle

Model MN-10

Date : Feb. 1, 2025

Version : 1.00

Function...		Transmitted	Recognized	Remarks
Basic Channel	Default Changed	1-2 x	1-2 x	
Mode	Default Message Altered	Mode 3 x *****	Mode 3 x x	
Note Number	: True Voice	0-127 *****	0-127 0-127	
Velocity	Note On Note Off	o 9nH, v = 1-127 o 8nH, v = 127	o o	
After Touch	Key's Channel's	o *1 x	o x	
Pitch Bend		x	x	
Control Change	80,81	o *2 (Special pad)	o	General purpose controller 5, 6
Program Change	: True Number	x *****	x x	
System Exclusive		o *3	o *3	
System Common	: Song Position : Song Select : Tune	x x x	x x x	

MIDI-Implementationsstabelle

System Realtime	: Clock : Commands	x o	x x	
Aux Messages	: All Sound O : Reset All Controllers : Local On/O : All Notes O : Active Sensing : System Reset	x x x x x x	o (120, 124–127) o (121) x o (123) x x	*4
Notes	<p>*1: Aftertouch-Meldungen werden übertragen, wenn Sie ein Pad leicht nieder drücken, um eine Mute-Spieltechnik zu simulieren, wenn Sie ein Pad nieder drücken, um einen Pitch Bend-Effekt auszulösen oder wenn sich die Lautstärke des Synthesizer-Sound verändert. (Dieses ist abhängig vom Tone.)</p> <p>*2: Control Change-Meldungen werden übertragen, wenn das Special Pad gedrückt wird, wenn ein spezieller Sound getriggert wird, indem Sie das Special Pad gedrückt halten und zusätzlich ein weiteres Pad drücken oder wenn sich die Lautstärke des Noise-Sound des Resonant-Sound oder des Synthesizer verändert. (Dieses ist abhängig vom Tone.)</p> <p>*3: Wenn eine „Identity Request“-Meldung empfangen wird, wird eine „Identity Reply“-Meldung gesendet.</p> <p>*4: gleicher Effekt wie „All Sound Off“.</p>			

Mode 1: Omni On, Poly
Mode 3: Omni O, Poly

Mode 2: Omni On, Mono
Mode 4: Omni O, Mono

o: Yes
x: No

 Roland