



KATANA:GO

Bedienungsanleitung

Es existieren zwei verschiedene Designs für den KATANA:GO, abhängig vom Zeitraum des Verkaufs. Diese Anleitung enthält nur Abbildungen für eines dieser Designs, es gibt aber keinen Unterschied in der Funktionalität bzw. Klangqualität.

Weitere Informationen finden Sie unter „About the external design of the KATANA:GO“ (BOSS-Internetseite).

https://roland.cm/katana-go_om

Die Bedienoberfläche und Anschlüsse



1 PHONES-Buchse

Hier können Sie einen Kopfhörer, Ohrhörer, ein Aufnahmegerät oder vergleichbares Equipment anschließen.

HINWEIS

Verwenden Sie dafür eine Stereoverbindung (Stecker mit drei Adern).

2 USB-Anschluss

Verbinden Sie diesen Anschluss mit einem Rechner oder einem handelsüblichen USB AC-Adapter, um das Gerät mit Strom zu versorgen bzw. aufzuladen. Wenn das Gerät mit einem Rechner verbunden ist, können Sie Audiodaten austauschen.

HINWEIS

Um das Gerät aufzuladen, schließen Sie es an den USB-Anschluss eines Rechners oder an einen handelsüblichen USB-Netzadapter an (mindestens 5 V, 500 mA).

Verwenden Sie kein USB-Kabel, das nur für Aufladezwecke gedacht ist. Aufladekabel können keine Daten übertragen.

Dieses Gerät verwendet eine Lithium-Ionen-Batterie. Laden Sie die Lithium-Ionen-Batterie alle drei Monate auf, auch wenn Sie das Gerät nicht benutzen. Damit verhindern Sie die Verminderung der Leistungsfähigkeit der Batterie.

5–35°C

Der ideale Temperaturbereich für den Aufladevorgang, bei dem die Lithium-Ionen-Batterie die maximale Leistung liefert, liegt zwischen 10–30 °C.

3 [STAGE FEEL]-Taster

Dieser schaltet die STAGE FEEL-Funktionen um ([Umschalten der STAGE FEEL-Funktionen \(S. 7\)](#)).

Damit wird das Sound-Umfeld einer Live-Bühne nachgebildet.

4 [🔗] (Bluetooth)-Taster

Drücken Sie diesen Taster, wenn Sie die Bluetooth-Funktion nutzen möchten ([Abhören der von einem Mobilgerät erzeugten Audiodaten über dieses Gerät \(Bluetooth® Audio\) \(S. 10\)](#)).

Sie können mit diesem Gerät von einem Mobilgerät abgespielte Audiodaten abhören.

Wenn Sie die BOSS TONE STUDIO for KATANA:GO app mit diesem Gerät verbinden möchten, lesen Sie die Informationen „Connecting the BOSS TONE STUDIO iOS App to the KATANA:GO Unit“ oder „Connecting the BOSS TONE STUDIO Android App to the KATANA:GO Unit“ (BOSS-Internetseite).

Sie können dieses Gerät mit Pedalen verbinden wie z.B. das FS-1-WL oder EV-1-WL (beides zusätzliches Zubehör). Weitere Informationen finden Sie unter „Using the BOSS TONE STUDIO for KATANA:GO“ (BOSS-Internetseite).

HINWEIS

Um die Kopplung zu unterbrechen, halten Sie diesen Taster gedrückt.

Wenn Sie die Kopplung unterbrochen haben, löschen Sie danach den Registrier-Eintrag im Mobilgerät.

5 [POWER]-Schalter

Dieser schaltet das Gerät ein bzw. aus.

HINWEIS

- Wenn das Gerät eingeschaltet ist und Sie eine Gitarre bzw. Bass-Gitarre anschließen bzw. das Kabel abziehen, ist eventuell ein lautes Signal hörbar. Stellen Sie sicher, dass das Gerät ausgeschaltet ist, wenn Sie ein Instrument anschließen bzw. das Kabel abziehen.
- Dieses Gerät kann wieder aufgeladen werden, wenn es ein- oder ausgeschaltet ist ([POWER]-Schalter OFF oder ON). Das Gerät kann während des Aufladevorgangs verwendet werden.

6 [Volume]-Regler

Dieser stellt den Ausgangspegel des über die PHONES-Buchse ausgegebenen Signals ein.

WICHTIG

- Es kann vorkommen, dass bei Einschalten des Geräts ein lautes Signal zu hören ist. Drehen Sie daher den Master Volume-Regler auf minimale Lautstärke, bevor Sie das Gerät einschalten.
- Wenn Sie das Lautstärke-Verhältnis von Gitarrensiegel und Bluetooth-Audiosignal einstellen möchten, müssen Sie die Lautstärke am Bluetooth Audio-Gerät verändern.

7 CHARGE-Anzeige

Diese zeigt den Status der Stromversorgung des Geräts an.

Farbe der Leucht-Anzeige	Beschreibung	
orange	Das Gerät wird über USB mit Strom versorgt.	Die Batterie wird aufgeladen.
grün		Der Aufladevorgang ist abgeschlossen.
blinkt grün und orange		Beim Laden ist ein Fehler aufgetreten. Kontaktieren Sie in diesem Fall Ihren Roland-Vertragspartner, ein Roland Service Center oder einen offiziellen Roland-Händler.
rot	Das Gerät wird nicht über USB mit Strom versorgt.	Die verbleibende Batteriespannung ist gering. Laden Sie die Batterie zeitnah auf. Das Gerät wird innerhalb von 30 Minuten ausgeschaltet.
erloschen		–

Die Bedienoberfläche und Anschlüsse

8 Display

Dieses zeigt die Bank-Nummer, den Kanal, den Speicherplatz-Namen und weitere Informationen an.

Wenn das Gerät längere Zeit nicht verwendet wird, erscheint im Display eine Bildschirmschoner-Anzeige. Die normale Display-Anzeige erscheint wieder, wenn Sie einen der Taster Multi-Function, [A], [B], [C], [*] (Bluetooth) oder [STAGE FEEL] drücken.

HINWEIS

Die Bildschirmschoner-Anzeige reduziert die Spannung, die von der Batterie abgezogen wird und ermöglicht eine längere Betriebszeit. Diese Funktion kann nicht ausgeschaltet werden.

9 Input-Buchse

Hier wird eine Gitarre bzw. Bass-Gitarre angeschlossen.

HINWEIS

Klappen Sie den Stecker des KATANA:GO aus, halten Sie den Kopf des Steckers gedrückt und stecken Sie diesen dann in den Ausgang der Gitarre bzw. Bass-Gitarre. Wenn Sie den Stecker einsetzen, ohne den Kopf gedrückt zu halten, kann der Stecker umknicken und eventuell die Oberfläche der Gitarre bzw. Bass-Gitarre beschädigen.

Schalten Sie das Gerät aus oder drehen Sie den Master Volume-Regler auf minimale Lautstärke, bevor Sie das Gerät mit dem Instrument verbinden bzw. von diesem abziehen.



diesen Bereich gedrückt halten, wenn Sie den Stecker einsetzen

10 [A], [B], [C]-Taster

Mit diesen Tastern werden die Kanäle A–C umgeschaltet.

11 Multi Function-Taster

Mit diesem Taster können Sie die Bank-Nummern umschalten und das Stimmgerät aktivieren.

Bedienvorgang	Beschreibung
einmal drücken	aktiviert das Stimmgerät („Verwendung des Stimmgeräts (S. 9)“).
in Richtung + Seite drücken	schaltet die Bank-Nummern um.
in Richtung – Seite drücken	

Den Sound dieses Geräts mit einem Rechner, iPad oder iPhone abspielen oder aufnehmen

Verwenden Sie den vom Betriebssystem zur Verfügung gestellten Standard USB-Treiber.

Wenn Sie ein iPad oder iPhone anschließen, verwenden Sie einen handelsüblichen USB Type-C®-Adapter bzw. ein gleichartiges Kabel.

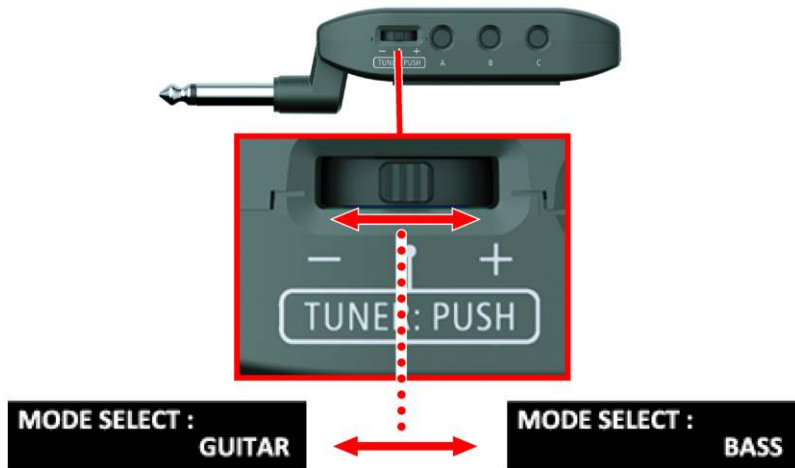
Umschalten zwischen GUITAR und BASS Mode

Gehen Sie wie folgt vor, um das KATANA:GO auf den Anschluss einer Gitarre oder Bass-Gitarre vorzubereiten.

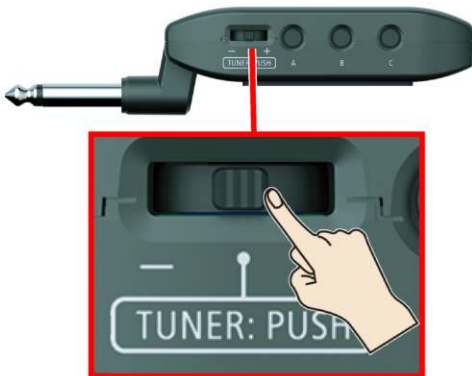
- 1 **Setzen Sie den [POWER]-Schalter auf die Position „OFF“.**
- 2 **Halten Sie den [*] (Bluetooth)-Taster gedrückt und setzen Sie den [POWER]-Schalter auf die Position „ON“.**



- 3 **Wählen Sie mit +/- des Multi Function-Tasters den gewünschten Modus aus.**



- 4 **Drücken Sie den Multi Function-Taster einmal.**



- 5 **Wenn die Meldung „Turn off the power“ erscheint, schalten Sie den KATANA:GO aus und nach kurzer Zeit wieder ein.**

HINWEIS

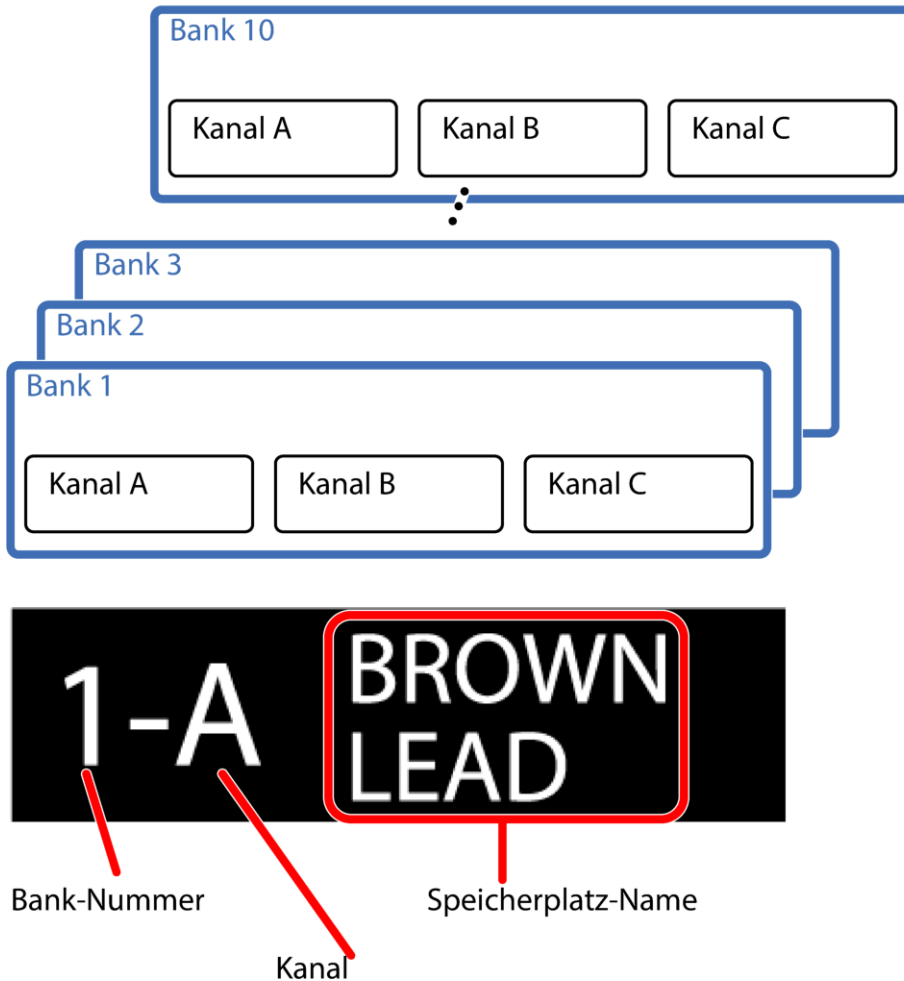
Die Werksvoreinstellung ist „GUITAR“.

Der KATANA:GO wird mit dem zuletzt gewählten Modus gestartet.

Umschalten der Speicherplätze

Im KATANA:GO wird die Kombination von Amp- und Effekt-Einstellungen als „Memory“ bezeichnet.

Die Kombination der drei Speicherplätze (Kanäle A, B und C) wird als „Bank“ bezeichnet. Das Gerät besitzt jeweils 10 Bänke für die Betriebsarten GUITAR und BASS.



Text shown on the KATANA:GO display

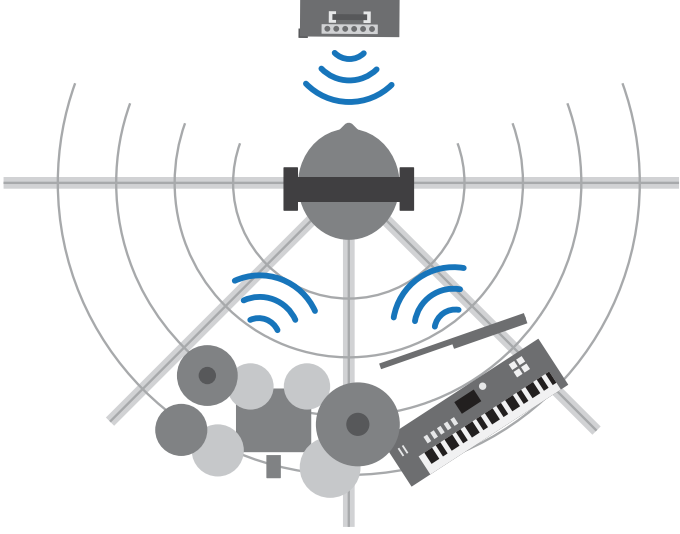
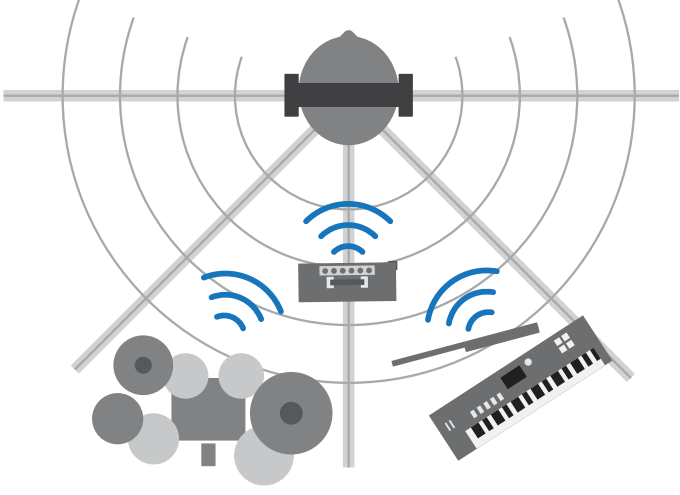
- 1 Wählen Sie mit +/- des Multi Function-Tasters die gewünschte Bank-Nummer aus.
- 2 Drücken Sie einen der [A]–[C]-Taster, um den entsprechenden Kanal auszuwählen.

Sie können mit der BOSS TONE STUDIO for KATANA:GO app die Sounds editieren bzw. die Sound Library verwalten. Weitere Informationen finden Sie unter „Using the BOSS TONE STUDIO for KATANA:GO“ (BOSS-Internetseite).

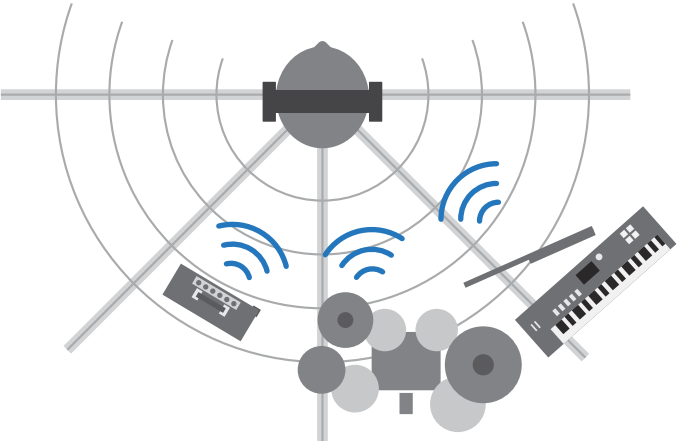
Umschalten der STAGE FEEL-Funktionen

Sie können mit dem [STAGE FEEL]-Taster die STAGE FEEL-Funktionen umschalten.

Damit wird das Sound-Umfeld einer Live-Bühne nachgebildet.

Wert	Beschreibung
OFF	schaltet die Stage Feel-Funktion aus.
MODE1	<p>Der Sound des Gitarrenverstärkers ist vorne zu hören. Das Bluetooth-Signal ist hinten zu hören.</p> 
MODE2	<p>Der Sound des Gitarrenverstärkers und das Bluetooth-Signal sind beide hinten zu hören.</p> 

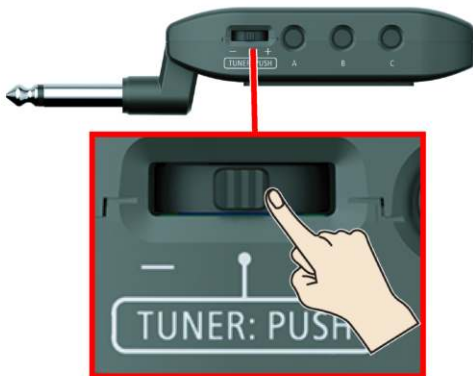
Umschalten der STAGE FEEL-Funktionen

Wert	Beschreibung
CUSTOM	<p>Bei CUSTOM können Sie Ihre eigenen Einstellungen vornehmen. In der Voreinstellung ist der Sound des Gitarrenverstärkers links und hinten zu hören und der Sound des Bluetooth-Signals rechts und hinten zu hören.</p>  <p>Das Diagramm zeigt eine Draufsicht auf einen Bühnenbereich. In der Mitte befindet sich ein Gitarrenverstärker. Um ihn herum sind vier Lautsprecherboxen angeordnet: zwei links und zwei rechts. Ein Gitarrenspieler ist rechts im Bild dargestellt. Drei blaue Wellenlinien symbolisieren Bluetooth-Signale, die von einem zentralen Punkt nach rechts und hinten ausgehen. Ein Gitarrenverstärker ist ebenfalls links und hinten positioniert.</p> <p>Wenn Sie die Einstellungen verändern möchten, verwenden Sie die BOSS TONE STUDIO for KATANA:GO App.</p>

Verwendung des Stimmgeräts

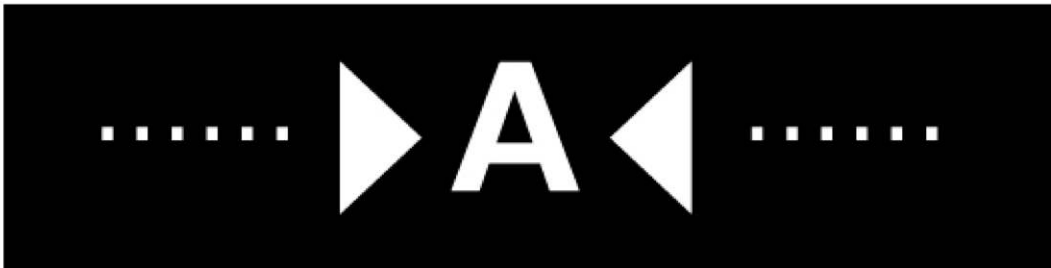
Mit dieser Funktion können Sie die Gitarre stimmen.

1 Drücken Sie den Multi Function-Taster.



2 Spielen Sie eine einzelne Saite auf der Gitarre.

Die gespielte Note (Notenname) und die Abweichung der Tonhöhe der Saite werden im Display angezeigt.



3 Um die Tuner-Funktion wieder auszuschalten, drücken Sie einen anderen Taster oder erneut den Multi Function-Taster.

Wenn Sie die Referenz-Tonhöhe verändern möchten, verwenden Sie die BOSS TONE STUDIO for KATANA:GOApp. Weitere Informationen finden Sie unter „Using the BOSS TONE STUDIO for KATANA:GO“ (BOSS-Internetseite).

Abhören der von einem Mobilgerät erzeugten Audiodaten über dieses Gerät (Bluetooth® Audio)

Verbinden Sie das Mobilgerät über die (kabellose) Bluetooth-Verbindung mit diesem Gerät, wenn Sie die vom Mobilgerät abgespielten Audiodaten über dieses Gerät abhören möchten.

Koppeln dieses Geräts mit dem Mobilgerät

Registrieren Sie das Mobilgerät in diesem Gerät.

- 1 Drücken Sie den [*] (Bluetooth)-Taster.



oder



- 2 Drücken Sie den [*] (Bluetooth)-Taster.



Dieser Vorgang ist nicht notwendig, wenn im Display „♫: X“ angezeigt wird.

- 3 Schalten Sie im Mobilgerät (z.B. Smartphone) die Bluetooth-Funktion ein.
- 4 Tippen Sie auf „KATANA:GO AUDIO“, das im Bluetooth-Display des Mobilgeräts angezeigt wird.

Damit wird dieses Gerät mit dem Mobilgerät gekoppelt.

Wenn die Kopplung abgeschlossen ist, erscheint die Anzeige „♫: ⓪“ im Display.

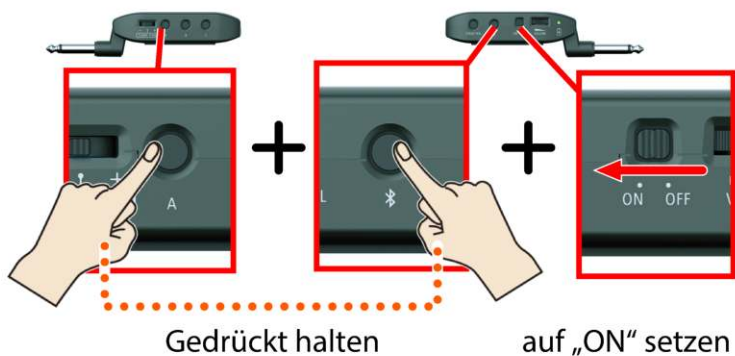


HINWEIS

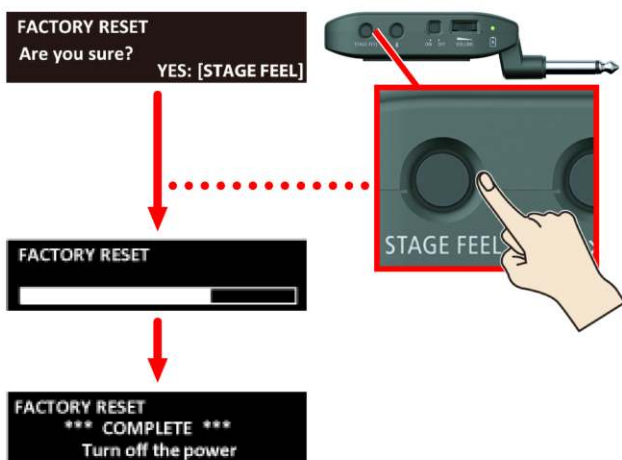
Wenn Sie bei aktiver Bluetooth-Verbindung den [*] (Bluetooth)-Taster gedrückt halten, wird diese vorübergehend getrennt. Die Bluetooth-Verbindung wird wieder hergestellt, wenn Sie das Gerät wieder einschalten. Wenn Sie die Kopplung unterbrochen haben, löschen Sie danach den Registrier-Eintrag im Mobilgerät.

Abrufen der Werksvoreinstellungen (Factory Reset)

- 1 Halten Sie die Taster [A] und [*] gedrückt und setzen Sie den [POWER]-Schalter auf die Position „ON“.



- 2 Drücken Sie den [STAGE FEEL]-Taster.



- 3 Wenn die Meldung „Turn off the power“ erscheint, schalten Sie den KATANA:GO aus und nach kurzer Zeit wieder ein.

HINWEIS

Wenn Sie den Factory Reset-Vorgang ausführen, sind alle bisher hergestellten Verbindungen (Bluetooth Audio und MIDI) nicht mehr vorhanden. Um die Verbindung wieder herzustellen, löschen Sie den Registrier-Eintrag im Mobilgerät und koppeln Sie danach beide Geräte neu.

Mögliche Fehlerursachen

Problem	Aktion
Die CHARGE-Anzeige blinkt abwechselnd grün und orange.	<p>Beim Laden ist ein Fehler aufgetreten.</p> <p>Die Umgebungs-Temperatur liegt eventuell über 35°C.</p> <ol style="list-style-type: none">1 In diesem Fall wird der Aufladevorgang unterbrochen, um die Lithium-Ionen-Batterie zu schonen. Verwenden Sie das Gerät nur in einer Umgebung mit dem zulässigen Temperaturbereich von 10–30°C.2 Wenn die Anzeige auch danach weiterhin grün und orange abwechselnd blinkt, obwohl im zulässigen Temperaturbereich aufgeladen wird, benachrichtigen Sie Ihren Roland-Vertragspartner, ein Roland Service Center oder einen offiziellen Roland-Händler.
„MEMORY DAMAGED!“ erscheint im Display.	<p>Die Daten sind eventuell beschädigt.</p> <p>Führen Sie den Factory Reset-Vorgang aus.</p>
Das Gerät wird nicht eingeschaltet.	<p>Aktualisieren Sie das Gerät auf die zuletzt verfügbare Version.</p> <p>Wenn das Problem damit nicht gelöst wird, benachrichtigen Sie Ihren Roland-Vertragspartner, ein Roland Service Center oder einen offiziellen Roland-Händler.</p> <p>Eine Liste der Roland Service Center und offiziellen Roland-Händler finden Sie auf der Roland-Internetseite.</p>

KATANA:GO
Bedienungsanleitung
02
Roland Corporation

© 2025 Roland Corporation