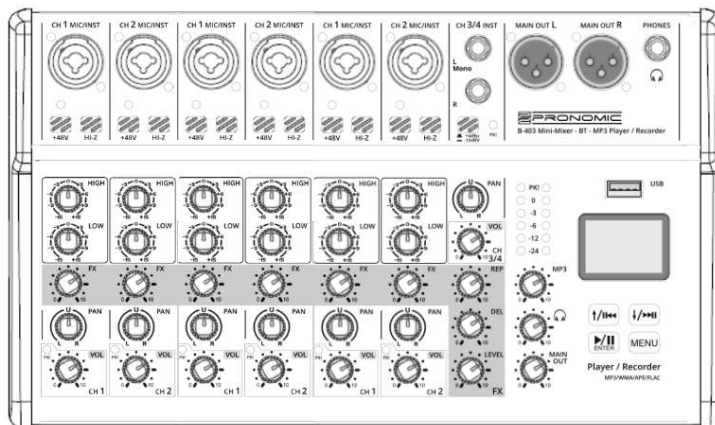
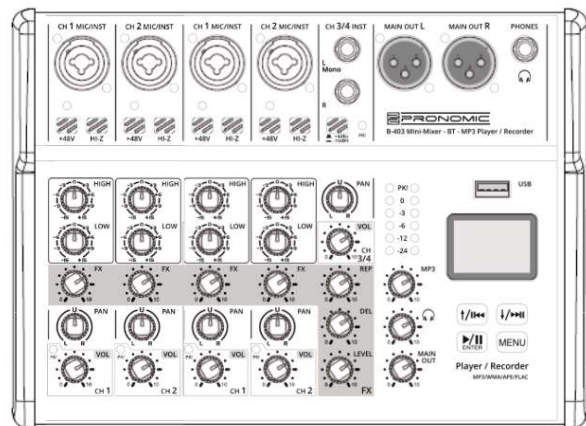
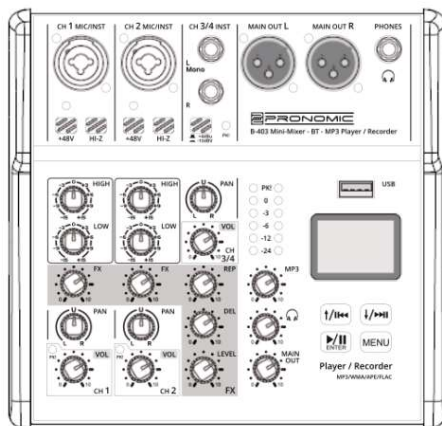


B-403 / B-603 / B-803



Bedienungsanleitung

Vielen Dank, dass Sie sich für dieses Produkt entschieden haben. Um sicherzustellen, dass Sie mit diesem Produkt vollständig zufrieden sind, lesen und verstehen Sie dieses Handbuch sorgfältig.



BITTE SORGFÄLTIG DURCHLESEN

Bitte bewahren Sie dieses Handbuch zum späteren Nachschlagen an einem sicheren Ort auf. Händigen Sie alle Unterlagen bei Weitergabe des Produkts an Dritte ebenfalls mit aus. Lassen Sie Kinder niemals unbeaufsichtigt mit dem Verpackungsmaterial. Bei in Plastiktüten verpackten Produkten besteht Erstickungsgefahr durch Verpackungsmaterialien. Das Produkt sollte nur unter Aufsicht von Erwachsenen verwendet werden. Verwenden Sie das Produkt nur, wenn es sich in einwandfreiem Zustand befindet. Verwenden Sie das Produkt nicht, wenn Schäden sichtbar sind oder vermutet werden. Wir haften nicht für Schäden die infolge der Nichtbeachtung der Sicherheitshinweise oder durch falsche oder zweckentfremdete Handhabung auftreten.



Bedienungsanleitung beachten!



WARNUNG

Mit dem Signalwort **WARNUNG** sind die Gefahren gekennzeichnet, die ohne Vorsichtsmaßnahmen zu schweren Verletzungen führen können.



HINWEIS

Mit dem Signalwort **HINWEIS** sind allgemeine Vorsichtsmaßnahmen gekennzeichnet, die im Umgang mit dem Produkt beachtet werden sollen.



HINWEIS

Bilder und Bildschirmdarstellungen in dieser Bedienungsanleitung können vom Erscheinungsbild des tatsächlichen Produkts geringfügig abweichen, solange dies keine negativen Auswirkungen auf die technischen Eigenschaften und Sicherheit des Produkts hat.



HINWEIS

Alle personenbezogenen Formulierungen in dieser Bedienungsanleitung sind geschlechtsneutral zu betrachten.

Diese Bedienungsanleitung gilt für mündige Nutzer und für Personen, die von einer für ihre Sicherheit verantwortlichen Person beaufsichtigt oder in die Bedienung des Gerätes eingewiesen wurden und nachgewiesen haben mit dem Gerät umgehen zu können.



WARNUNG

Kinder sollten beaufsichtigt werden, um sicherzustellen, dass sie dieses Gerät nicht als Spielzeug verwenden. Lassen Sie Kinder niemals unbeaufsichtigt mit dem Verpackungsmaterial spielen.



WARNUNG

Gefahr der Sachbeschädigung! Wir haften nicht für Unfälle, die infolge der Nichtbeachtung der Sicherheitshinweise oder durch falsche Handhabung auftreten.

Alle Informationen in dieser Bedienungsanleitung wurden nach bestem Wissen und Gewissen kontrolliert. Weder Autor noch Herausgeber können jedoch für Schäden haftbar gemacht werden, die in Zusammenhang mit der Verwendung dieser Bedienungsanleitung stehen.

Sonstige, in diesem Dokument aufgeführte Produkt-, Marken- und Unternehmensbezeichnungen können die Warenzeichen ihrer jeweiligen Eigentümer sein. Die Einhaltung sämtlicher anwendbarer Urheberrechtsgesetze liegt in der Verantwortung des Anwenders dieses Dokuments.



Vorsicht

Bitte beachten Sie folgende grundlegenden Hinweise um sich oder andere nicht zu gefährden und Schäden an externen Geräten zu vermeiden.



Warnhinweise

Bauen Sie das Produkt nicht auseinander und nehmen Sie keine Modifikationen daran vor. Dies könnte Verletzungen durch Stromschlag zur Folge haben.

Wenn Sie feststellen, dass das Stromkabel deutliche Gebrauchsspuren aufweist, das Gerät Fehlfunktionen aufweist, verbrannt riecht oder raucht, ziehen Sie umgehend den Stecker aus der Steckdose und betrauen Sie eine Fachwerkstatt mit eventuell nötigen Reparatur-, Service- und Wartungsarbeiten oder wenden Sie sich an Ihren Händler.

Bevor Sie das Produkt reinigen, sollten Sie es ausschalten und vom Strom trennen.

Stellen Sie das Produkt stets auf eine ebene, stabile Oberfläche ab, um einen sicheren Stand zu gewährleisten.

Benutzen Sie das Produkt, nicht in feuchter oder nasser Umgebung.

Stellen Sie keine Gefäße, die mit Flüssigkeiten gefüllt sind, wie z.B. Vasen, Gläser oder Flaschen auf das Produkt.

Legen Sie keine kleinen Gegenstände darauf, die hineinrutschen könnten, wie z.B. Haarnadeln, Nähnadeln oder Münzen.



Vorsichtsmaßnahmen

Um Schäden am Produkt zu vermeiden, stellen Sie es nicht an Plätze mit hohen Temperaturen oder viel Staub, stellen Sie es nicht direkt neben eine Klimaanlage und vermeiden Sie direkte Sonneneinstrahlung. Stellen Sie den Artikel nicht in die Nähe von anderen elektrischen Geräten um Interferenzen zu vermeiden.

Wenden Sie im Umgang mit dem Produkt keinerlei Gewalt an und stellen Sie keine schweren Gegenstände darauf.

Trennen Sie die Verbindung zum Stromnetz, wenn Sie das Gerät für längere Zeit nicht benutzen. Um das Gerät vom Strom zu trennen, ziehen Sie bitte am Stecker, nicht am Kabel. Gehen Sie bitte vorsichtig mit dem Stromkabel um. Es sollte nicht in der Nähe von Heizkörpern liegen, Sie sollten keine schweren Gegenstände daraufstellen und es so verlegen, dass keine Personen darauf treten oder darüber fallen könnten.

 **WARNUNG**

Netzspannung

Sollte für die Nutzung ein externes Netzteil notwendig sein, schließen Sie dieses an eine Steckdose mit der richtigen Spannung an.

Schließen Sie das Gerät nicht an eine andere Netzspannung an, als die, für die Ihr Produkt vorgesehen ist. Ziehen Sie den Netzadapter aus der Steckdose, wenn Sie den Artikel nicht benutzen oder wenn es zu einem Gewitter kommt.

 **HINWEIS**

Ort

Setzen Sie das Produkt nicht den folgenden Bedingungen aus, um Verformungen, Verfärbungen oder größere Schäden zu vermeiden:

Direktes Sonnenlicht, extreme Temperatur oder Luftfeuchtigkeit, übermäßig staubiger oder schmutziger Ort, starke Vibrationen oder Stöße, starken Magnetfeldern.

 **HINWEIS**

Reinigung

Reinigen Sie das Produkt nur mit einem weichen, trockenen Tuch. Verwenden Sie keine Farbverdünner, Lösungsmittel, Reinigungsflüssigkeiten oder chemisch imprägnierte Wischtücher.

 **HINWEIS**

Handhabung

Üben Sie keine übermäßige Kraft auf Bedienelemente wie z.B. Schalter, Knöpfe, Tasten, Befestigungsschrauben aus.

Bringen Sie kein Papier, Metall oder andere Gegenstände ins Innere ein. Ziehen Sie in diesem Fall den Netzadapter/ das Netzkabel aus der Steckdose. Lassen Sie das Gerät anschließend von qualifiziertem Servicepersonal überprüfen.

© 2024

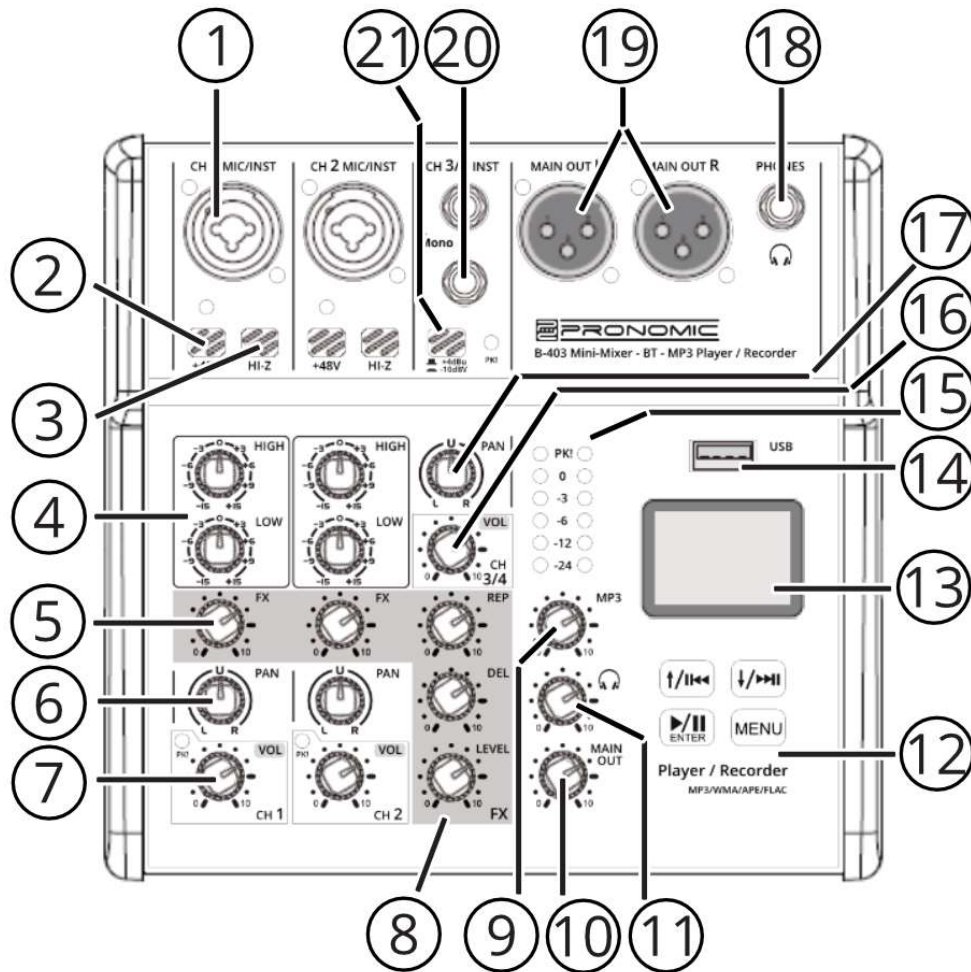
Dieses Handbuch ist urheberrechtlich geschützt. Das Kopieren oder Nachdrucken, auch in Auszügen, ist nur mit Zustimmung der Musikhaus Kirstein GmbH gestattet. Gleiches gilt für die Reproduktion oder das Kopieren von Bildern, auch in veränderter Form.

Inhalt

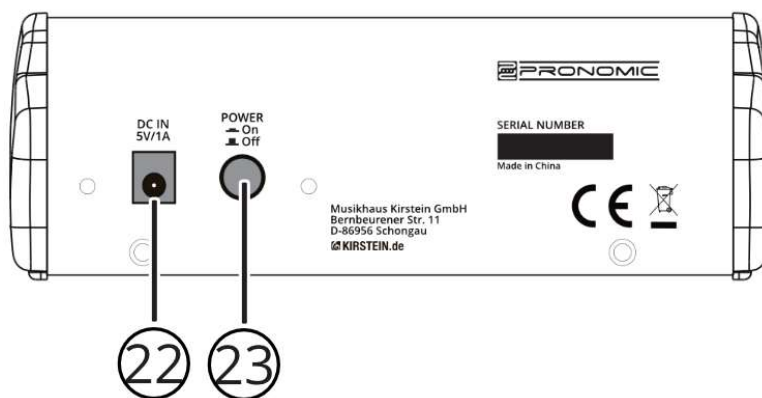
1. Anschlüsse und Bedienelemente	6
Frontseitige Anschlüsse und Bedienelemente	6
Rückseitige Anschlüsse und Bedienelemente	6
2. BT/MP3-Player / Recorder	10
Bedienelemente	10
System Einstellungen	11
Bluetooth	11
Player-Mode-USB	11
Recording-Mode-USB	11
Hilfe zur Formatierung des USB-Stick	12
Verbindung zum Computer über USB-Kabel	12
3. Appendix: Technische Daten Modell B-403 / B-603 / B-803	12

1. Anschlüsse und Bedienelemente

Frontseitige Anschlüsse und Bedienelemente



Rückseitige Anschlüsse und Bedienelemente



1 Anschlussbuchse Mikrofon-Line-Gitarre

Dieser Anschluss ist als Kombi-Buchse ausgeführt. An dieser Buchse können sowohl XLR-Mikrofonkabel, als auch 6,3mm Klinckenkabel/Instrumentenkabel angeschlossen werden

2 Schalter Phantompower

Alle Monokanäle verfügen über eine getrennt aktivierbare Phantomspeisung. Drücken sie diesen Knopf um +48V Phantompower auf dem XLR-Eingang der Kombibuchse zu aktivieren und drücken Sie die Taste erneut um die Phantomspeisung wieder zu deaktivieren.

Es ist ratsam die Phantomspeisung nur zu aktivieren, wenn die Signalquelle (z.B. Kondensatormikrofon) diese benötigt. Zum Ein und Ausstecken des Kabels sollte die Phantomspeisung deaktiviert werden. Um Störgeräusche durch den Schaltimpuls zu vermeiden, empfiehlt es sich, die Lautstärkeregelung des jeweiligen Kanals vor dem Ein- und Ausschalten der Phantomspeisung auf Minimum zu drehen.

3 Schalter Hi-Z

Drücken Sie diesen Knopf um den Eingangswiderstand des Kanals auf ein niederpegeliges Instrumensignal (z.B. E-Gitarre mit passiven Pickups) anzupassen. Durch Drücken des Hi-Z Knopfes wird der Eingangswiderstand erhöht. Durch erneutes Drücken des Hi-Z Knopfs wird der Eingangswiderstand des Kanals wieder auf Line-Pegel (z.B. Keyboard) abgestimmt

4 Regler 2-Band EQ

Mittels der beiden EQ Regler können Höhen bzw. Bässe des Eingangssignals angepasst werden. Drehen Sie den Regler aus der 12 Uhr Stellung nach links um den Wert abzusenken und nach Rechts um den Wert zu erhöhen.

5 FX-Send Regler

Drehen Sie den Regler im Uhrzeigersinn um den Signalwert zu erhöhen, welcher an den Effekt-Weg gesandt wird. Das FX-Send Signal wird nach dem Lautstärkeregler des jeweiligen Kanals abgegriffen.

6 Pan-Regler

Drehen Sie den Pan-Regler aus der 12 Uhr Stellung nach links um das Signal im Stereobild des Ausgangssignals weiter nach links zu platzieren. Drehen sie den Regler aus der 12 Uhr Stellung weiter nach rechts um das Signal im Stereobild des Ausgangssignals weiter nach rechts zu platzieren

7 Volume-Regler Mono-Kanal

Drehen Sie den Volume-Regler im Uhrzeigersinn um den Pegel des jeweiligen Kanals zu erhöhen. Sollte die PK-LED des Kanals aufleuchten, ist der Pegel zu hoch. Drehen Sie den Regler entgegen dem Uhrzeigersinn um den Pegel zu verringern. Bitte beachten Sie, dass die PK-LED eines Kanals im Betrieb nicht aufleuchten sollte, um Störgeräusche und Beschädigungen zu vermeiden.

8 Regler Effekt Prozessor

Die drei Regler des Effekt Prozessors beeinflussen die Stärke und das Klangbild des eingebauten Digitaleffekts. Hierbei regelt der REP-Regler die Anzahl der Echo-Repeats, der DEL-Regler die Geschwindigkeit der Echo-Repeats und der LEVEL-Regler die Signalstärke des dem Ausgangssignal beigemischten Echo-Effekts.

9 MP3-Regler

Drehen Sie den MP3-Regler im Uhrzeigersinn um das Ausgangssignal des integrierten MP3-Players zu erhöhen

10 MAIN-Out-Regler

Drehen Sie den MAIN-Out-Regler im Uhrzeigersinn um das Stereo Ausgangssignal des Mischpults zu erhöhen

11 Kopfhörer-Out-Regler

Drehen Sie den Kopfhörer-Out-Regler im Uhrzeigersinn um das Stereo Ausgangssignal des Kopfhörerausgangs zu erhöhen. Bitte beachten Sie, dass eine zu hohe Lautstärke auf dem Kopfhörer Ihr Gehör schädigen könnte. Drehen Sie den Regler ganz nach links bevor Sie den Kopfhörer einstecken und erhöhen Sie die Lautstärke behutsam bis zu einem angenehmen Wert.

12 Bedien-Panel MP3-Player/Recorder

Siehe 2. BT/MP3 Player / Recorder

13 Display des integrierten MP3-Players/Recorders

Siehe 2. BT/MP3 Player / Recorder

14 USB-Eingangsbuchse des integrierten MP3-Players/Recorders

Siehe 2. BT/MP3 Player / Recorder

15 LEVEL-Meter

Die 12 LEDs des Stereo Level Meters zeigen die Signalstärke des Stereo Ausgangssignals an. Im Normalbetrieb sollte die Anzeige sich bei maximalem Ausschlag möglichst nahe unter dem 0-Wert befinden. Vermeiden Sie Werte über 0 (PK!) um Störgeräusche und Beschädigungen zu vermeiden.

16 Volume-Regler des Stereo-Kanals

Drehen Sie diesen Regler im Uhrzeigersinn um die Lautstärke des Stereo-Eingangssignals zu erhöhen. Sollte die PK-LED des Kanals aufleuchten, ist der Pegel zu hoch. Drehen Sie den Regler entgegen dem Uhrzeigersinn um den Pegel zu verringern. Bitte beachten Sie, dass die PK-LED eines Kanals im Betrieb nicht aufleuchten sollte, um Störgeräusche und Beschädigungen zu vermeiden.

17 Pan-Regler des Stereo-Kanals

Drehen Sie diesen Regler gegen den Uhrzeigersinn aus der 12 Uhr Stellung um das Signal des mit L/Mono gekennzeichneten Eingangs des Stereokanals zu erhöhen. Drehen Sie den Regler im Uhrzeigersinn um das Signal des mit R gekennzeichneten Eingangs des Stereokanals zu erhöhen. In der Mittelstellung sind beide Eingangskanäle gleichberechtigt. Nutzen Sie diese Reglerstellung wenn an diesem Kanal ein Stereo-Signal (z.B. CD-Player) anliegt.

18 Kopfhörerausgang

Verbinden Sie Ihren Kopfhörer zu dieser 6,3mm Ausgangsbuchse.

19 XLR MAIN-Out Buchsen

Nutzen Sie diese symmetrischen XLR-Ausgangsbuchsen zum Abgriff des Stereo Ausgangssignals. Von hier leiten Sie das Signal z.B. zu einer Verstärkeranlage oder zu Aktivlautsprechern.

20 Anschlussbuchsen des Stereo-Kanals (2x Klinke 6,3mm)

An diesen Eingangs-Buchsen können 6,3mm Klinkenkabel angeschlossen werden

21 Wahlschalter Eingangsempfindlichkeit des Stereo-Kanals

Mit diesem Druckknopf kann die Eingangsempfindlichkeit des Stereo-Kanals um 4dBu angehoben bzw. -10dBV abgesenkt werden. Wählen Sie die Stellung 4dBu für ein standard Line-Signal (z.B. Master-Mischpult/Keyboard) und -10dBV beim Anschluss von Geräten mit HiFi-Pegel (z.B. CD-Player/Kassetendeck)

22 Netzteilbuchse

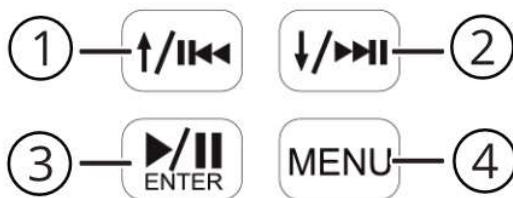
Schliessen Sie hier das mitgelieferte Netzteil zur Stromversorgung an.

23 Netzschalter

Drücken Sie den Netzschalter um das Mischpult in Betrieb zu nehmen. Drücken Sie den Netzschalter erneut um das Mischpult auszuschalten. Um Störgeräusche durch den Schaltimpuls zu vermeiden, empfiehlt es sich, die Lautstärkeregelung der Verstärkereinheit vor dem Ein- und Ausschalten des Mischpults auf Minimum zu drehen.

2. BT/MP3-Player / Recorder

Bedienelemente



1 UP-Zurück-Taste

Drücken Sie diese Taste kurz um zum vorherigen Titel zu gelangen oder im Menü zurück bzw. nach oben zu gehen.

Halten Sie diese Taste gedrückt um die Wiedergabelautstärke zu verringern.

2 DOWN-Vorwärts-Taste

Drücken Sie diese Taste kurz um zum nächsten Titel zu gelangen oder im Menü vorwärts bzw. nach unten zu gehen.

Halten Sie diese Taste gedrückt um die Wiedergabelautstärke zu erhöhen.

3 PLAY-ENTER-Taste

Drücken Sie diese Taste für Play / Pause bzw. um im Menü zu bestätigen.

4 MENU-Taste

Drücken Sie die MENU-Taste um das Menü zu betreten.

System Einstellungen

Beachten Sie, dass Sie keinen USB-Stick eingesteckt haben. Drücken Sie die MENU-Taste um das Menü zu betreten

Wählen Sie durch mehrmaliges Drücken der DOWN-Vorwärts-Taste den Menüpunkt SYS.

Bestätigen Sie mit der PLAY-ENTER-Taste. Nun können Sie die Beleuchtungsdauer des Displays einstellen. Auch den Displaykontrast ändern Sie in diesem Menü. Der Menü-Punkt Language stellt die Bediensprachen Englisch oder Chinesisch zur Auswahl. Unter dem Punkt Firmware können Sie sich die Firmware-Version anzeigen lassen.

Bluetooth

Um eine Bluetooth Verbindung herzustellen drücken Sie die MENU-Taste (kein USB-Stick eingesteckt), Wählen Sie den Menüpunkt BT und bestätigen mit der PLAY-ENTER-Taste. Der Bluetooth-Name lautet BT_SPEAKER.

Player-Mode-USB

Stecken Sie einen USB-Stick mit MP3, WMA, APE oder FLAC Daten in die USB-Buchse. Die Wiedergabe startet automatisch.

Wechseln Sie zum nächsten Titel indem Sie die DOWN-Vorwärts-Taste drücken.

Wechseln Sie zum vorherigen Titel indem Sie die UP-Zurück-Taste drücken.

Drücken Sie die PLAY-ENTER-Taste kurz, um die Wiedergabe zu pausieren und erneut kurz, um die Wiedergabe erneut zu starten.

Drücken Sie kurz die MENU-Taste, um die Wiedergabe-Modi auswählen zu können, eine EQ-Einstellung für den MP3-Player-Recorder auszuwählen, das Root-Menü des USB-Sticks anzuzeigen oder eine Datei zu löschen. Die Navigation erfolgt mittels der UP-Zurück und DOWN-Vorwärts Tasten. Bestätigen Sie mit der PLAY-ENTER-Taste.

Recording-Mode-USB

Halten Sie im Wiedergabe-Modus die MENU-Taste gedrückt um in den Aufnahmemodus zu gelangen. Drücken Sie die PLAY-ENTER-Taste kurz um die Aufnahme zu beginnen. Sie können die Aufnahme pausieren indem Sie die PLAY-ENTER-Taste erneut kurz drücken.

Um die Aufnahme zu beenden halten Sie die PLAY-ENTER-Taste gedrückt.

Aufnahmeformat: MP3/48KHz sampling 128Kbs bit rate

Hilfe zur Formatierung des USB-Stick

Sollte Ihr USB-Stick nicht erkannt werden, bzw. keine Wiedergabe oder Aufnahme möglich sein, überprüfen Sie diesen auf einwandfreie Funktion, bzw. passende Größe und Format. Es empfiehlt sich ein USB-Stick kleiner gleich 32 GB und einer Formatierung in FAT32 (bzw. ext3/ext4). USB-Sticks welche im exFAT Format formatiert sind, werden nicht unterstützt.

Verbindung zum Computer über USB-Kabel

Um eine Verbindung zum Computer herzustellen, verbinden Sie die USB-Buchse (14) mit einem USB A zu A Kabel (nicht im Lieferumfang enthalten) zu Ihrem Computer. Die Stromversorgung kann in diesem Falle ebenfalls über diese USB-Verbindung erfolgen. Falls nicht automatisch erkannt, wählen Sie den Menüpunkt „PC“ und bestätigen ggfls. mit der PLAY-ENTER-Taste. Nun können Sie Musik vom Computer über die USB-Verbindung mit dem Mischpult wiedergeben (die Lautstärkeregelung erfolgt über den MP3-Regler (9)), oder das Summensignal zum Computer senden (die Übertragungslautstärke ist hierbei abhängig vom MAIN-Out-Regler (10)).

3. Appendix: Technische Daten Modell B-403 / B-603 / B-803

Eingänge	Mono (Mic/Line): 2 / 4 / 6 Stereo: 1
Ausgänge	MAIN L/R: 1 Phones: 1
Max. Output Level	3Vrms
Klirrfaktor bei 1KHz (THD+N)	<0,03%
Übersprechdämpfung	92 dB
Dynamikumfang	102 dB
Frequenzen 2 Band EQ	Low 80Hz, High 12KHz, \pm 15dB
Phantompower	Ja, +48V
Spannungsversorgung	DC 5V, 1A
Stromverbrauch	Max. 5W
Maße [mm]	166 / 220 / 274 x 66 x 165
Gewicht [kg]	0,89 / 1,17 / 1,45

WEEE Erklärung

(Waste of Electrical and Electronic Equipment)

Ihr Produkt wurde mit hochwertigen Materialien und Komponenten entworfen und hergestellt, die recycelbar sind und wiederverwendet werden können. Dieses Symbol bedeutet, dass elektrische und elektronische Geräte am Ende ihrer Nutzungsdauer vom Hausmüll getrennt entsorgt werden müssen. Bitte entsorgen Sie dieses Gerät bei Ihrer örtlichen kommunalen Sammelstelle oder im Recycling Center. Bitte helfen Sie mit, die Umwelt, in der wir leben, zu erhalten.



VEREINFACHTE EU-KONFORMITÄTSERKLÄRUNG

Hiermit erklärt Musikhaus Kirstein GmbH, dass der Funkanlagentyp [Pronomic B-403, B-603, B-803] der Richtlinie 2014/53/EU entspricht. Der vollständige Text der EU-Konformitätserklärung ist unter der folgenden Internetadresse verfügbar:

http://www.kirstein.de/docs/Konformitaetserklaerung/CE_Konformitaetserklaerung_0007386_1.pdf

Technische Änderungen und Änderungen im Erscheinungsbild sind vorbehalten. Alle Angaben entsprechen dem Stand bei Drucklegung. Für die Richtigkeit und Vollständigkeit der enthaltenen Beschreibungen, Abbildungen und Angaben übernimmt Musikhaus Kirstein GmbH keinerlei Gewähr. Abgebildete Farben und Spezifikationen können geringfügig vom Produkt abweichen. Musikhaus Kirstein GmbH - Produkte sind nur über autorisierte Händler erhältlich. Distributoren und Händler sind keine Handlungsbevollmächtigten von Musikhaus Kirstein GmbH und haben keinerlei Befugnis, die Musikhaus Kirstein GmbH in irgendeiner Weise, sei es ausdrücklich oder durch schlüssiges Handeln, rechtlich zu binden.

 **KIRSTEIN.de**

Musikhaus Kirstein GmbH
Bernbeurener Str. 11
86956 Schongau – Germany
Telefon: 0049-8861-909494-0
Telefax: 0049-8861-909494-19
info@kirstein.de

