

## Pronomic XA Endstufen Serie

ArtNr.: 00021735 Pronomic XA-800 Endstufe  
ArtNr.: 00021736 Pronomic XA-1400 Endstufe



© 2019

Diese Bedienungsanleitung ist urheberrechtlich geschützt. Die Vervielfältigung dieser Bedienungsanleitung, auch auszugsweise, ist nur mit Genehmigung der Musikhaus Kirstein GmbH gestattet. Gleiches gilt für die Vervielfältigung oder das Kopieren von Bildern, auch in geänderter Form.

## **Inhalt**

<b>Bestimmungsgemäße Verwendung .....</b>	<b>2</b>
Wichtige Sicherheitshinweise .....	2
Installation .....	3
Verpackung .....	3
RACK-MONTAGE .....	3
Endstufen Kühlung .....	4
Lieferumfang .....	4
<b>Funktionen 2-HE Modelle .....</b>	<b>5</b>
Vorderseite .....	5
Rückseite .....	6
<b>Verkabelung .....</b>	<b>8</b>
Stereo Mode .....	9
Parallel (Mono) Mode .....	9
Bridged Mono Mode .....	10
<b>Funktionen 3-HE Modelle .....</b>	<b>11</b>
Vorderseite .....	11
Rückseite .....	12
<b>Verkabelung .....</b>	<b>14</b>
Stereo Mode .....	15
Parallel (Mono) Mode .....	15
Bridged Mono Mode .....	16
<b>Blockschaldbild .....</b>	<b>18</b>
Spezifikationen .....	19
<b>WARTUNG .....</b>	<b>20</b>
<b>REINIGUNG .....</b>	<b>20</b>
<b>WEEE-Erklärung (Waste of Electrical and Electronic Equipment) .....</b>	<b>20</b>



Vielen Dank, dass Sie sich für dieses Produkt entschieden haben. Um sicherzustellen, dass Sie mit diesem Produkt voll und ganz zufrieden sind, lesen Sie sorgfältig und verstehen Sie diese Bedienungsanleitung, bevor Sie unsere Endstufe verwenden. Bewahren Sie diese Bedienungsanleitung an einem sicheren Ort auf. Die Bedienungsanleitung muss an alle nachfolgenden Anwender weitergegeben werden.



Bedienungsanleitung beachten!



**WARNUNG**

Mit dem Signalwort **WARNUNG** sind die Gefahren gekennzeichnet, die ohne Vorsichtsmaßnahmen zu schweren Verletzungen führen können.



**HINWEIS**

Mit dem Signalwort **HINWEIS** sind allgemeine Vorsichtsmaßnahmen gekennzeichnet, die im Umgang mit dem Produkt beachtet werden sollen.



**HINWEIS**

Bilder und Bildschirmdarstellungen in dieser Bedienungsanleitung können vom Erscheinungsbild des tatsächlichen Produkts geringfügig abweichen, solange dies keine negativen Auswirkungen auf die technischen Eigenschaften und Sicherheit des Produkts hat.



**HINWEIS**

Alle personenbezogenen Formulierungen in dieser Bedienungsanleitung sind geschlechtsneutral zu betrachten.

Diese Bedienungsanleitung gilt für Personen, die von einer für ihre Sicherheit verantwortlichen Person beaufsichtigt oder in die Bedienung des Gerätes eingewiesen wurden und nachgewiesen haben mit dem Gerät umgehen zu können.



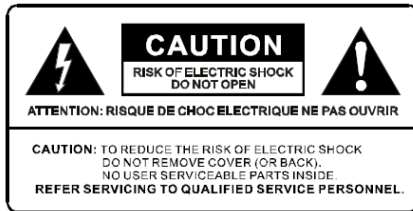
**WARNUNG**

**Kinder sollten beaufsichtigt werden, um sicherzustellen, dass sie nicht mit dem Gerät spielen. Lassen Sie die Kinder nicht unbeaufsichtigt.**

Alle Informationen in dieser Bedienungsanleitung wurden nach bestem Wissen und Gewissen kontrolliert. Weder Autor noch Herausgeber können jedoch für Schäden haftbar gemacht werden, die in Zusammenhang mit der Verwendung dieser Bedienungsanleitung stehen.

Sonstige, in diesem Dokument aufgeführte Produkt-, Marken- und Unternehmensbezeichnungen können die Warenzeichen ihrer jeweiligen Eigentümer sein. Die Einhaltung sämtlicher anwendbarer Urheberrechtsgesetze liegt in der Verantwortung des Anwenders dieses Dokuments.

## Bestimmungsgemäße Verwendung



Achtung: Gerät darf nicht geöffnet werden. Es besteht die Gefahr eines Stromschlags.



Achtung: Das Ausrufezeichen weist den Benutzer darauf hin, wichtige Informationen in der Bedienungsanleitung zu beachten.



### **WARNUNG** Wichtige Sicherheitshinweise

- Zerlegen Sie niemals Ihr Gerät. Ein falsch repariertes Gerät kann für den Benutzer gefährlich sein. Bei Problemen wenden Sie sich an eines der zugelassenen Servicecenter in unserem Kundendienstnetz.
- Die Garantie erlischt bei Schäden, die entstehen, wenn das Produkt nicht bestimmungsgemäß verwendet worden ist.
- Lesen Sie alle Anweisungen, bevor Sie das Produkt verwenden.
- Verwenden Sie das Gerät nicht in der Nähe von Wasser (z. B. in der Nähe einer Badewanne, eines Waschbeckens, eines Spülbeckens, in einem feuchten Keller oder in der Nähe eines Schwimmbeckens usw.).
- Dieses Gerät sollte nur in waagrechtlicher Position betrieben werden.
- Vorsicht: Dieses Gerät kann in Verbindung mit Lautsprechern Schallpegel erzeugen, die zu dauerhaftem Hörverlust führen können. Betreiben Sie das Gerät nicht über einen längeren Zeitraum mit einer hohen Lautstärke oder mit einem Pegel, der unangenehm ist. Wenn Sie einen Hörverlust oder ein Klingeln in den Ohren feststellen, sollten Sie einen Ohrenarzt aufsuchen.
- Das Gerät sollte so aufgestellt werden, dass eine gute Belüftung gewährleistet ist.
- Die Endstufe sollte nicht in der Nähe von Wärmequellen wie Heizkörpern, Heizlüftern oder anderen Geräten (einschließlich Verstärkern) aufgestellt werden, die Wärme erzeugen.
- Das Gerät darf nur an eine Stromversorgung angeschlossen werden, die der in der Bedienungsanleitung beschriebenen oder auf dem Gerät angegebenen Art entspricht. Ersetzen Sie die Sicherung nur durch eine Sicherung des angegebenen Typs, der richtigen Größe und des richtigen Werts.
- Das Netzkabel sollte:
  - (1) unbeschädigt sein,
  - (2) niemals eine Steckdose oder ein Verlängerungskabel mit anderen Geräten teilen, so dass die Nennleistung der Steckdose oder des Verlängerungskabels überschritten wird, und
  - (3) niemals über einen längeren Zeitraum in der Steckdose eingesteckt bleiben, wenn es nicht benutzt wird.

- Es ist darauf zu achten, dass keine Gegenstände in die Öffnungen des Gehäuses fallen und keine Flüssigkeiten hindurchfließen.
- Das Produkt sollte von qualifiziertem Servicepersonal gewartet werden, wenn:
  - Das Netzkabel oder der Stecker beschädigt wurde.
  - Gegenstände in das Gerät gefallen sind oder Flüssigkeit auf das Gerät verschüttet wurde.
  - Das Gerät Regen ausgesetzt war.
  - Das Gerät scheint nicht normal zu funktionieren oder weist eine deutliche Veränderung der Leistung auf.
  - Das Gerät ist heruntergefallen, oder das Gehäuse wurde beschädigt.
- Versuchen Sie nicht, das Gerät über die in der Wartungsanleitung beschriebenen Maßnahmen hinaus zu warten. Alle anderen Wartungsarbeiten sollten von qualifiziertem Servicepersonal durchgeführt werden.

## **Installation**

Dieses Handbuch enthält wichtige Informationen zum korrekten Betrieb Ihres PRONOMIC XA Verstärkers und zur Sicherheit. Bitte lesen Sie es sorgfältig durch, bevor Sie Ihren Verstärker in Betrieb nehmen. Wenn Sie Fragen haben, wenden Sie sich an Ihren PRONOMIC-Händler.

## **Verpackung**

Öffnen Sie den Versandkarton vorsichtig und überprüfen Sie ihn auf erkennbare Schäden. Jeder Verstärker der PRONOMIC XA-Serie wird vor dem Verlassen des Werks vollständig getestet und geprüft und sollte in einwandfreiem Zustand ankommen. Wenn Sie einen Schaden feststellen, benachrichtigen Sie sofort das Versandunternehmen. Bewahren Sie den Karton und alle Verpackungsmaterialien für die Inspektion durch den Spediteur auf.

## **RACK-MONTAGE**

Die Verstärker der XA-Serie sind für die standardmäßige 19" Rackmontage ausgelegt. Verwenden Sie 4 Schrauben und Unterlegscheiben für die Montage an den vorderen Rackschienen. Es ist auch eine gute Idee, die Verstärker zusätzlich von hinten abzustützen, besonders für den mobilen Einsatz, wo die Verstärker starken Vibrationen ausgesetzt sind.

## **Endstufen Kühlung**

Achten Sie auch auf die Kühlungsanforderungen. Blockieren Sie niemals die Lüftungsöffnungen auf der Rückseite und der Vorderseite des Verstärkers.

Stellen Sie den Verstärker nicht an einem Ort auf, an dem er direkter Sonneneinstrahlung ausgesetzt ist oder in der Nähe von heißen Geräten. Übermäßige Hitze kann sich negativ auf das Gehäuse und die internen Komponenten auswirken. Die Installation des Verstärkers in einer feuchten oder staubigen Umgebung kann zu Fehlfunktionen oder Unfällen führen.

Wenn Sie den Verstärker in ein Rack einbauen, achten Sie darauf, dass Sie die hintere Tür vollständig öffnen. Entfernen Sie regelmäßig den Staub im Inneren des Geräts mit Hilfe von Druckluft durch die externen Lüftungsöffnungen.

## **Lieferumfang**

- Bedienungsanleitung
- Verstärker der XA-Serie (überprüfen Sie, ob die Seriennummer des Geräts mit der auf dem Versandkarton angegebenen übereinstimmt)
- Netzkabel

## Funktionen 2-HE Modelle



### Vorderseite

#### 1. Netzschalter

Um das Gerät ein- oder auszuschalten, drücken Sie den oberen oder unteren Teil dieser Taste. Überprüfen Sie vor dem Einschalten des Verstärkers alle Anschlüsse und drehen Sie die Pegelregler zurück. Ein kurzzeitiges Stummschalten ist normal, wenn der Verstärker ein- oder ausgeschaltet wird.

(Achtung! Schalten Sie den Endverstärker immer als letztes ein, nach allen anderen angeschlossenen Geräten, und schalten Sie den Endverstärker immer vor allen anderen angeschlossenen Geräten aus).

#### 2. Power LED

Diese LEDs leuchten auf, wenn der Verstärker eingeschaltet ist (ON).

#### 3. Limit LED

Diese LEDs leuchten auf, wenn ein beliebiger Bereich des Endverstärkerausgangs innerhalb von 3 dB der Übersteuerung liegt. Gelegentliches Blinken der LEDs ist akzeptabel, aber wenn sie mehr als nur sporadisch aufleuchten, sollten Sie entweder die Pegelregler der Endstufe herunterdrehen oder den Ausgangspegel der vorhergehenden Komponente reduzieren, um hörbare Verzerrungen zu vermeiden und Ihre Lautsprecher vor Zerstörung zu schützen.

#### 4. Signal LED

Diese LEDs leuchten auf, um das Vorhandensein eines Eingangssignals von mehr als 100 mV an diesem Kanal des Verstärkers zu bestätigen.

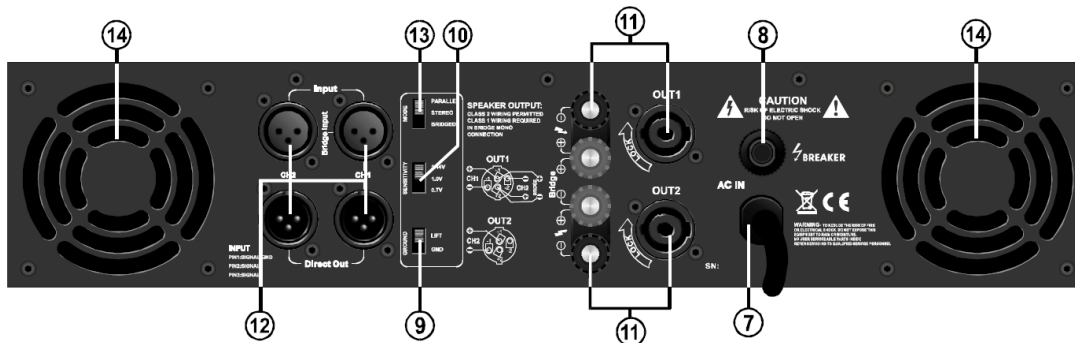
#### 5. Protect LED

Diese LEDs leuchten auf, wenn der Ausgangsanschluss des Leistungsverstärkers kurzgeschlossen oder die Lastimpedanz zu niedrig ist. Wenn eine dieser LEDs leuchtet, schalten Sie den Verstärker aus und überprüfen Sie den Anschluss des Ausgangs, um sicherzustellen, dass er korrekt ist, und schalten Sie ihn dann wieder ein.

#### 6. Level Regler

Mit diesen Reglern wird der Pegel des in die einzelnen Kanäle eingehenden Signals eingestellt. Die tatsächliche Spannungsabschwächung des Verstärkers wird in dB angezeigt. Drehen Sie diese Regler gegen den Uhrzeigersinn, wenn die Begrenzungs-LEDs konstant leuchten (was ein zu starkes Eingangssignal anzeigt).

## Rückseite



### 7. Netzanschlusskabel

Der Kabelanschluss dient zum Anschluss der Endstufe an einer Steckdose. Überprüfen Sie vor jeder Nutzung ob das Kabel intakt ist. Falls Sie eine Beschädigung feststellen sollten darf das Gerät nicht betrieben werden.

### 8. Breaker – AC Schutzschalter

Wenn der Unterbrecher ständig auslöst, schalten Sie das Gerät aus und lassen Sie es von qualifiziertem Servicepersonal reparieren.

### 9. Groundlift

Schalten Sie den Schalter nach oben (LIFT), um das Gehäuse von der Erde zu trennen, falls dies erforderlich ist, um durch Erdschleifen verursachte Brummschleifen zu beseitigen.

### 10. Sensitivity

Die Verstärker der XA-Serie bieten 3 Empfindlichkeitsstufen an:  
0,7V / 1,0V / 1,44 V.

### 11. Out 1 und Out 2

Die Anschlüsse sind wie auf der Rückseite und im Abschnitt ANSCHLÜSSE auf Seite 9 dieser Anleitung beschrieben.

### 12. XLR Anschlüsse

Die XLR-Anschlüsse sind symmetrisch ausgelegt. Da der XLR-Anschluss intern parallel verdrahtet ist, können Sie das Gerät parallel können Sie dieses Gerät mit einem anderen Verstärker parallel betreiben, indem Sie das Signal über den XLR Signal an die Eingangsanschlüsse des anderen Verstärkers ausgeben. Symmetrische Verbindungen werden empfohlen, da sie weniger anfällig für Brummstörungen sind. Bei langen Kabelstrecken ist eine Ausgangsimpedanz der Quelle von weniger als als 600 Ohm erforderlich, um Signalverluste zu vermeiden. Für kurze Kabel sollte ein unsymmetrischer Signaleingang geeignet sein. Für Stereo (Zweikanal-) Betrieb verwenden Sie die Eingänge für CH-1 und CH-2; für parallelen oder gebrückten Monobetrieb verwenden Sie nur den Eingang CH-1. (Siehe MODE SELECTOR SWITCH unten für weitere Erklärungen).

### 13. Mode

Die Verstärker der XA-Serie bieten 3 Betriebsmodi:  
PARALLEL, STEREO UND GEBRÜCKT.

Schieben Sie den Schalter in eine der drei Positionen für Ihre Anwendung.

- **PARALLEL (MONO) INPUT**

In diesem Modus können beide Kanäle parallel mit demselben Signal arbeiten, ohne dass ein Y-Kabel erforderlich ist. In diesem Modus sind die Eingänge für beide Kanäle intern verbunden, so dass Sie nur ein Signal in einen der Kanäle einspeisen müssen. Dies ermöglicht weiterhin eine unabhängige Pegelsteuerung für jeden Kanal. Es ermöglicht auch eine einfache „Verkettung“ mit anderen Verstärkern, indem Sie den anderen Kanal der Eingangsanschlüsse verwenden.

(Hinweis: Wählen Sie diesen „Parallel“-Modus nicht, wenn Sie den Verstärker mit 2 separaten Signalen versorgen.)

(Hinweis: Verwenden Sie nicht sowohl unsymmetrische als auch symmetrische Kabel in der da dies zu einer Unsymmetrie aller Verbindungen führen kann, wenn Verkettung zu Brummen führen kann.)

- **STEREO-EINGANG**

Dies ist der allgemein am häufigsten verwendete Modus und ermöglicht die unabhängige Steuerung von 2 separaten Signalen wie z.B.

Stereowiedergabe, Haupt- und Monitor-Live-Mischungen und Bi-Amp-Betrieb Verstärkerbetrieb (Höhen in einem Kanal und Tiefen im anderen).

- **BRIDGED MONO**

Dieser Modus kombiniert die Leistung beider Kanäle zum Betrieb eines einzigen Lautsprechers. In diesem Modus erzeugt der Verstärker die 4-fache Spitzenleistung und die 3-fache Dauerleistung an einen 4- oder 8-Ohm-Lautsprecher als jeder Kanal einzeln im Stereo- oder Parallelmodus.

(VORSICHT: In diesem Modus kann der Verstärker eine hohe Leistung in einen Lautsprecher abgeben. Stellen Sie sicher, dass der Lautsprecher, die Anschlüsse und Verkabelung für diese Leistung geeignet sind.)

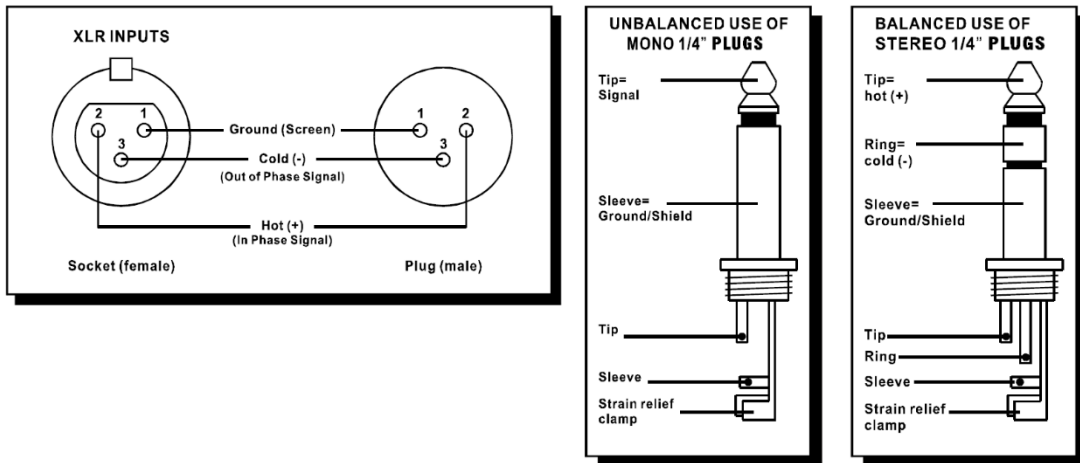
Beachten Sie, dass bei länger voll ausgelasteten Kanälen im Betrieb mit 4-Ohm-Lautsprecher die Netzsicherung durchbrennen kann. Der Verstärker darf in diesem Betrieb auf keinen Fall überlastet werden.

Schließen Sie das Signal am CH-1 Input an.

### 14. Lüfter

Die Lüftergeschwindigkeit wird automatisch angepasst, um die Betriebstemperatur aufrechtzuerhalten.

## Verkabelung



Die folgenden Anweisungen beschreiben die gängigsten Methoden zum Einbau Ihres Verstärkers in ein Soundsystem.

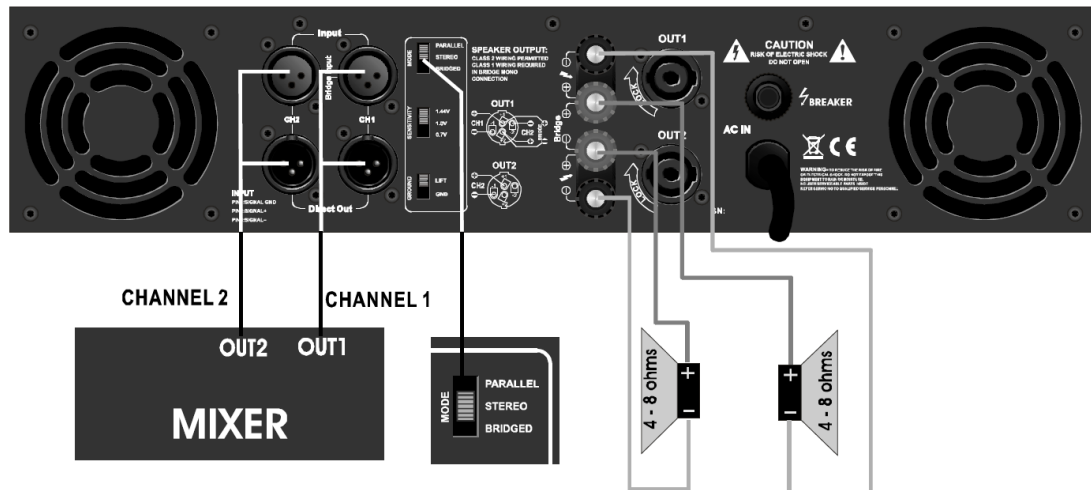
1. Schalten Sie den Netzschalter des Verstärkers aus, bevor Sie Anschlüsse vornehmen.
2. Die Verstärker der XA-Serie können in einem von drei Modi betrieben werden (Stereo, gebrückt-Mono und parallel-Mono). Beachten Sie die folgenden Schaltplänen für die Lautsprecheranschlüsse, die Sie vornehmen möchten.

(Hinweis: PRONOMIC Systems übernimmt keine Haftung für beschädigte Lautsprecher, die durch unsachgemäße Verkabelung, unvorsichtige Verwendung des Verstärkers oder Überlastung.)

### Stereo Mode

Um den Verstärker in den Stereomodus zu versetzen, schalten Sie den Verstärker zunächst aus, schieben Sie dann den MODE SELECTOR SWITCH (13) in die mittlere „STEREO“, und schließen Sie die Eingangs-/Ausgangsverdrahtung wie gezeigt an.

(Hinweis: Schließen Sie keine Lautsprecherlast von weniger als 4 Ohm an, da dies den Verstärker beschädigen kann).

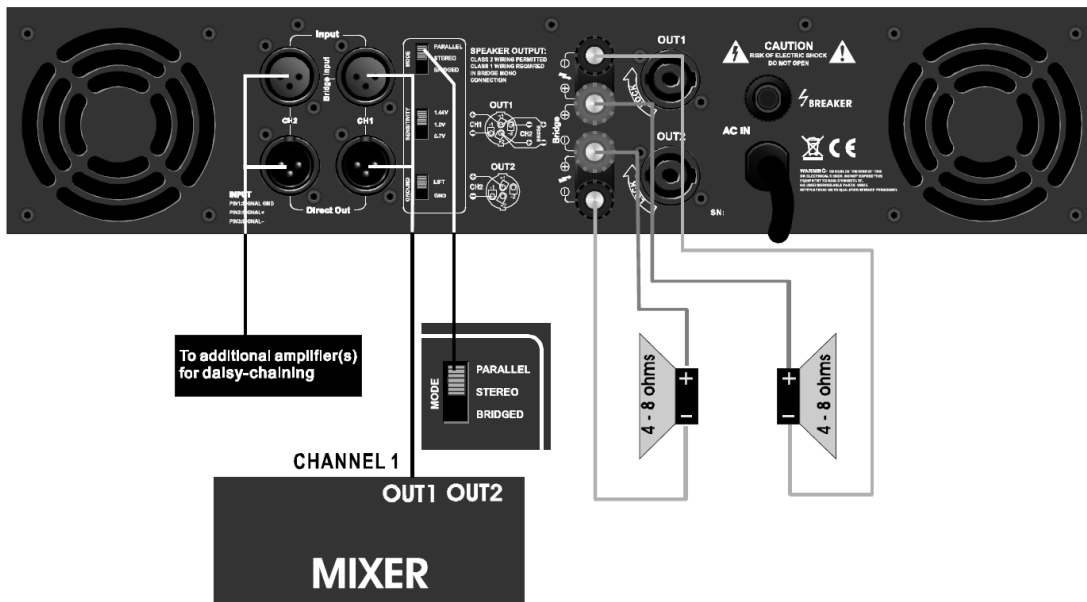


### Parallel (Mono) Mode

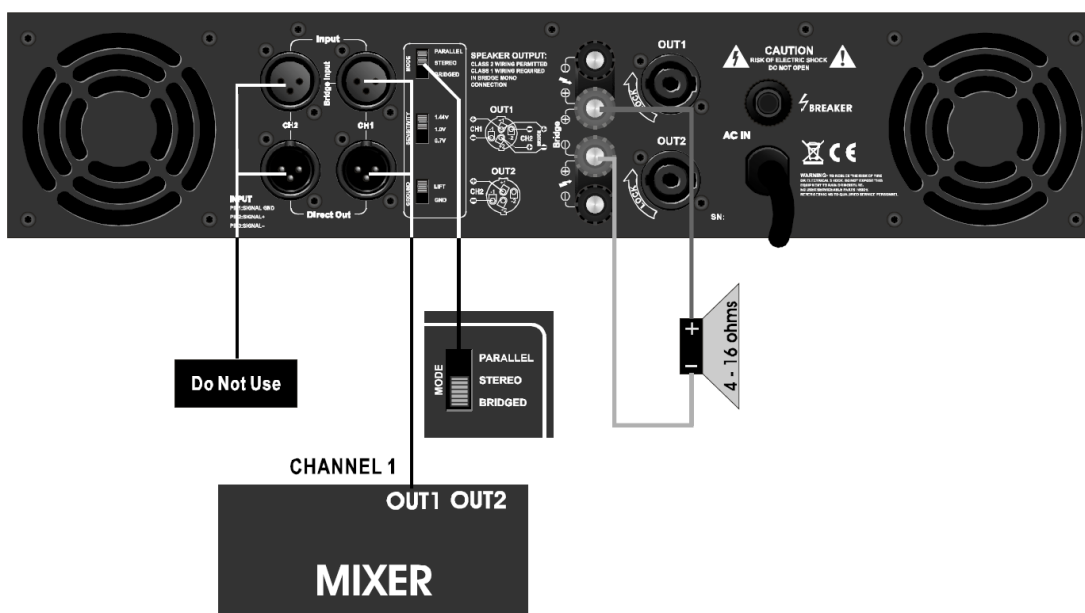
Um den Verstärker in den Parallel-Mono-Modus zu versetzen, schalten Sie ihn zunächst aus, schieben Sie dann den MODE SELECTOR SWITCH (13) in die obere Position „PARALLEL (MONO)“ und schließen Sie die Eingangs-/Ausgangsverdrahtung wie gezeigt an. Ein Signal in einem beliebigen Eingangsanschluss steuert beide Kanäle direkt an. Sie können das Eingangssignal über eine der übrigen Eingangsbuchsen an andere Verstärker weiterleiten.

(Hinweis: Schließen Sie keine Lautsprecherlast unter 4 Ohm an, da dies Ihren Verstärker beschädigen kann).

[Hinweis: Verwenden Sie den Schalter „PARALLEL (MONO)“ nicht, wenn Sie den Verstärker mit 2 separaten Signalen versorgen.]



### Bridged Mono Mode

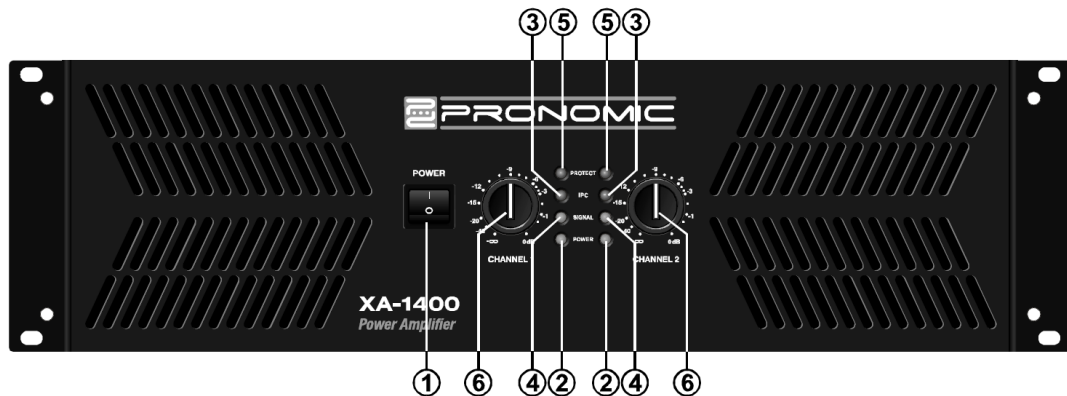


Um den Verstärker in den gebrückten Mono-Modus zu versetzen, schalten Sie den Verstärker aus und schieben Sie den MODUSWAHLSCHALTER (13) in die untere Position „BRIDGED“ und schließen Sie die Eingangs-/Ausgangsverdrahtung wie gezeigt an. Das Signal wird von Kanal 1 eingespeist. Drehen Sie die Pegel Regler von Kanal 1 und Kanal 2 in dieselbe Position.

(Hinweis: Schließen Sie keine Lautsprecherlast von weniger als 4 Ohm an, da dies Ihren Verstärker beschädigen kann).

(Hinweis: In diesem Modus wird eine große Menge an Leistung erzeugt. Vergewissern Sie sich, dass Ihre Verkabelung und Ihre Lautsprecher dies verkraften können).

## Funktionen 3-HE Modelle



### Vorderseite

#### 1. Netzschalter

Um das Gerät ein- oder auszuschalten, drücken Sie den oberen oder unteren Teil dieser Taste. Überprüfen Sie vor dem Einschalten des Verstärkers alle Anschlüsse und drehen Sie die Pegelregler zurück. Ein kurzzeitiges Stummschalten ist normal, wenn der Verstärker ein- oder ausgeschaltet wird.

(Achtung! Schalten Sie den Endverstärker immer als letztes ein, nach allen anderen angeschlossenen Geräten, und schalten Sie den Endverstärker immer vor allen anderen angeschlossenen Geräten aus).

#### 2. Power LED

Diese LEDs leuchten auf, wenn der Verstärker eingeschaltet ist (ON).

#### 3. IPC Clip LED

Diese LEDs leuchten auf, wenn ein beliebiger Bereich des Endverstärkerausgangs innerhalb von 3 dB der Übersteuerung liegt. Gelegentliches Blinken der LEDs ist akzeptabel, aber wenn sie mehr als nur sporadisch aufleuchten, sollten Sie entweder die Pegelregler der Endstufe herunterdrehen oder den Ausgangspegel der vorhergehenden Komponente reduzieren, um hörbare Verzerrungen zu vermeiden und Ihre Lautsprecher vor Zerstörung zu schützen.

#### 4. Signal LED

Diese LEDs leuchten auf, um das Vorhandensein eines Eingangssignals von mehr als 100 mV an diesem Kanal des Verstärkers zu bestätigen.

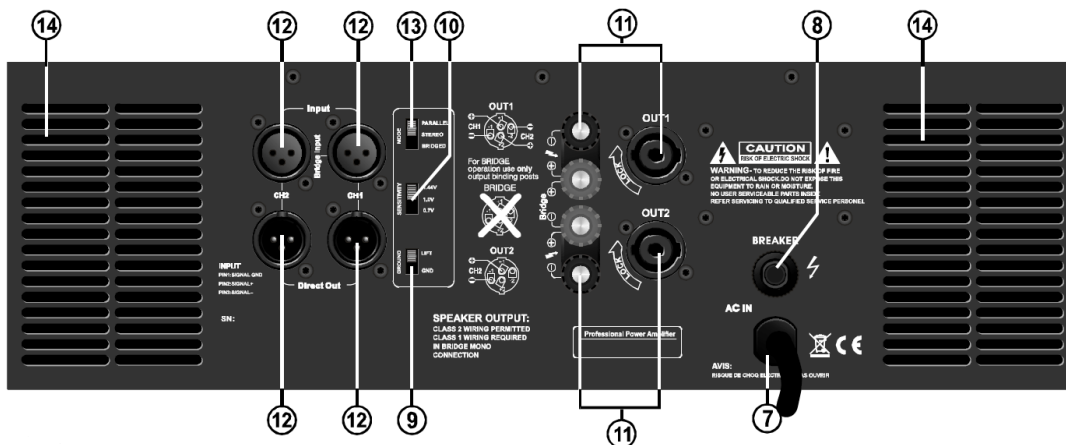
### 5. Protect LED

Diese LEDs leuchten auf, wenn der Ausgangsanschluss des Leistungsverstärkers kurzgeschlossen oder die Lastimpedanz zu niedrig ist. Wenn eine dieser LEDs leuchtet, schalten Sie den Verstärker aus und überprüfen Sie den Anschluss des Ausgangs, um sicherzustellen, dass er korrekt ist, und schalten Sie ihn dann wieder ein.

### 6. Level Regler

Mit diesen Reglern wird der Pegel des in die einzelnen Kanäle eingehenden Signals eingestellt. Die tatsächliche Spannungsabschwächung des Verstärkers wird in dB angezeigt. Drehen Sie diese Regler gegen den Uhrzeigersinn, wenn die Begrenzungs-LEDs konstant leuchten (was ein zu starkes Eingangssignal anzeigt).

### Rückseite



### 7. Netzanschlusskabel

Der Kabelanschluss dient zum Anschluss der Endstufe an einer Steckdose. Überprüfen Sie vor jeder Nutzung ob das Kabel intakt ist. Falls Sie eine Beschädigung feststellen sollten darf das Gerät nicht betrieben werden.

### 8. Breaker – AC Schutzschalter

Wenn der Unterbrecher ständig auslöst, schalten Sie das Gerät aus und lassen Sie es von qualifiziertem Servicepersonal reparieren.

### 9. Groundlift

Schalten Sie den Schalter nach oben (LIFT), um das Gehäuse von der Erde zu trennen, falls dies erforderlich ist, um durch Erdschleifen verursachte Brummschleifen zu beseitigen.

### 10. Sensitivity

Die Verstärker der XA-Serie bieten 3 Empfindlichkeitsstufen an: 0,7V / 1,0V / 1,44 V.

### 11. Out 1 und Out 2

Die Anschlüsse sind wie auf der Rückseite und im Abschnitt ANSCHLÜSSE auf Seite 9 dieser Anleitung beschrieben.

### 12. XLR Anschlüsse

Die XLR-Anschlüsse sind symmetrisch ausgelegt. Da der XLR-Anschluss intern parallel verdrahtet ist, können Sie das Gerät parallel können Sie dieses Gerät mit einem anderen Verstärker parallel betreiben, indem Sie das Signal über den XLR Signal an die Eingangsanschlüsse des anderen Verstärkers ausgeben. Symmetrische Verbindungen werden empfohlen, da sie weniger anfällig für Brummstörungen sind. Bei langen Kabelstrecken ist eine Ausgangsimpedanz der Quelle von weniger als als 600 Ohm erforderlich, um Signalverluste zu vermeiden. Für kurze Kabel sollte ein unsymmetrischer Signaleingang geeignet sein. Für Stereo (Zweikanal-) Betrieb verwenden Sie die Eingänge für CH-1 und CH-2; für parallelen oder gebrückten Monobetrieb verwenden Sie nur den Eingang CH-1. (Siehe MODE SELECTOR SWITCH unten für weitere Erklärungen).

### 13. Mode

Die Verstärker der XA-Serie bieten 3 Betriebsmodi:  
PARALLEL, STEREO UND GEBRÜCKT.

Schieben Sie den Schalter in eine der drei Positionen für Ihre Anwendung.

- **PARALLEL (MONO) INPUT**

In diesem Modus können beide Kanäle parallel mit demselben Signal arbeiten, ohne dass ein Y-Kabel erforderlich ist. In diesem Modus sind die Eingänge für beide Kanäle intern verbunden, so dass Sie nur ein Signal in einen der Kanäle einspeisen müssen. Dies ermöglicht weiterhin eine unabhängige Pegelsteuerung für jeden Kanal. Es ermöglicht auch eine einfache „Verkettung“ mit anderen Verstärkern, indem Sie den anderen Kanal der Eingangsanschlüsse verwenden.

(Hinweis: Wählen Sie diesen „Parallel“-Modus nicht, wenn Sie den Verstärker mit 2 separaten Signalen versorgen.)

(Hinweis: Verwenden Sie nicht sowohl unsymmetrische als auch symmetrische Kabel in der da dies zu einer Unsymmetrie aller Verbindungen führen kann, wenn Verkettung zu Brummen führen kann.)

- **STEREO-EINGANG**

Dies ist der allgemein am häufigsten verwendete Modus und ermöglicht die unabhängige Steuerung von 2 separaten Signalen wie z.B. Stereowiedergabe, Haupt- und Monitor-Live-Mischungen und Bi-Amp-Betrieb Verstärkerbetrieb (Höhen in einem Kanal und Tiefen im anderen).

- **BRIDGED MONO**

Dieser Modus kombiniert die Leistung beider Kanäle zum Betrieb eines einzigen Lautsprechers. In diesem Modus erzeugt der Verstärker die 4-fache Spitzenleistung und die 3-fache Dauerleistung an einen 4- oder 8-Ohm-Lautsprecher als jeder Kanal einzeln im Stereo- oder Parallelmodus.

(VORSICHT: In diesem Modus kann der Verstärker eine hohe Leistung in einen Lautsprecher abgeben. Stellen Sie sicher, dass der Lautsprecher, die Anschlüsse und Verkabelung für diese Leistung geeignet sind.)

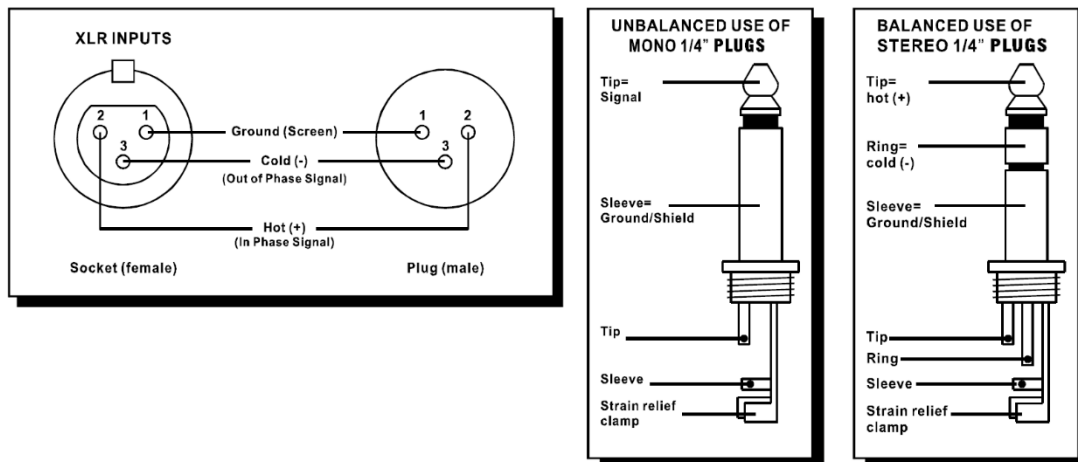
Beachten Sie, dass bei länger voll ausgelasteten Kanälen im Betrieb mit 4-Ohm-Lautsprecher die Netzsicherung durchbrennen kann. Der Verstärker darf in diesem Betrieb auf keinen Fall überlastet werden.

Schließen Sie das Signal am CH-1 Input an.

### 14. Lüfter

Die Lüftergeschwindigkeit wird automatisch angepasst, um die Betriebstemperatur aufrechtzuerhalten.

### Verkabelung



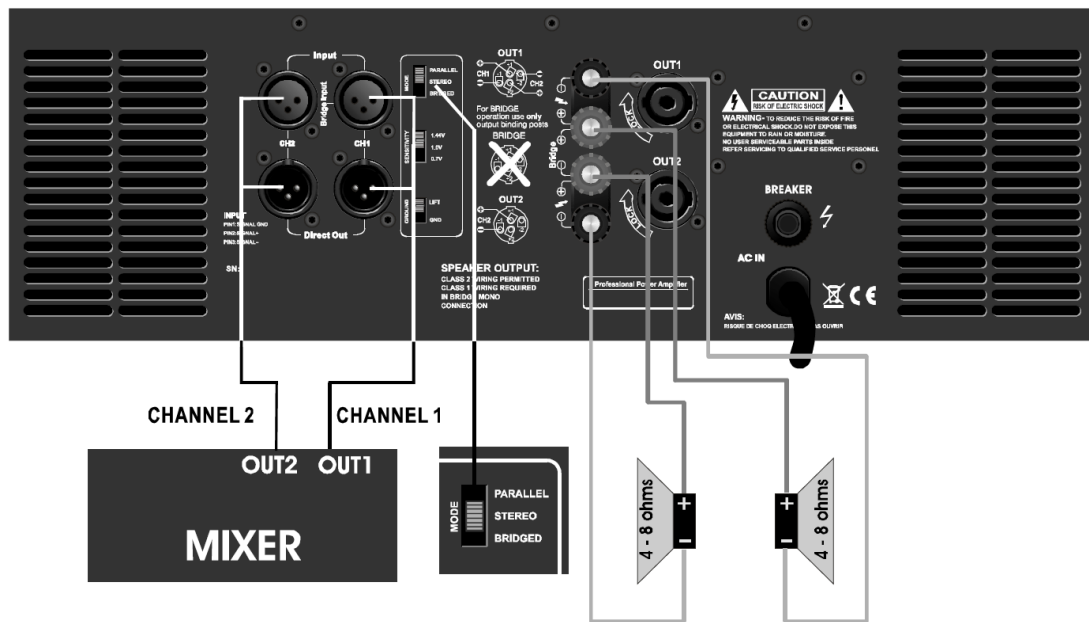
Die folgenden Anweisungen beschreiben die gängigsten Methoden zum Einbau Ihres Verstärkers in ein Soundsystem.

1. Schalten Sie den Netzschalter des Verstärkers aus, bevor Sie Anschlüsse vornehmen.
2. Die Verstärker der XA-Serie können in einem von drei Modi betrieben werden (Stereo, gebrückt-Mono und parallel-Mono). Beachten Sie die folgenden Schaltpläne für die Lautsprecheranschlüsse, die Sie vornehmen möchten.

(Hinweis: PRONOMIC Systems übernimmt keine Haftung für beschädigte Lautsprecher, die durch unsachgemäße Verkabelung, unvorsichtige Verwendung des Verstärkers oder Überlastung.)

### Stereo Mode

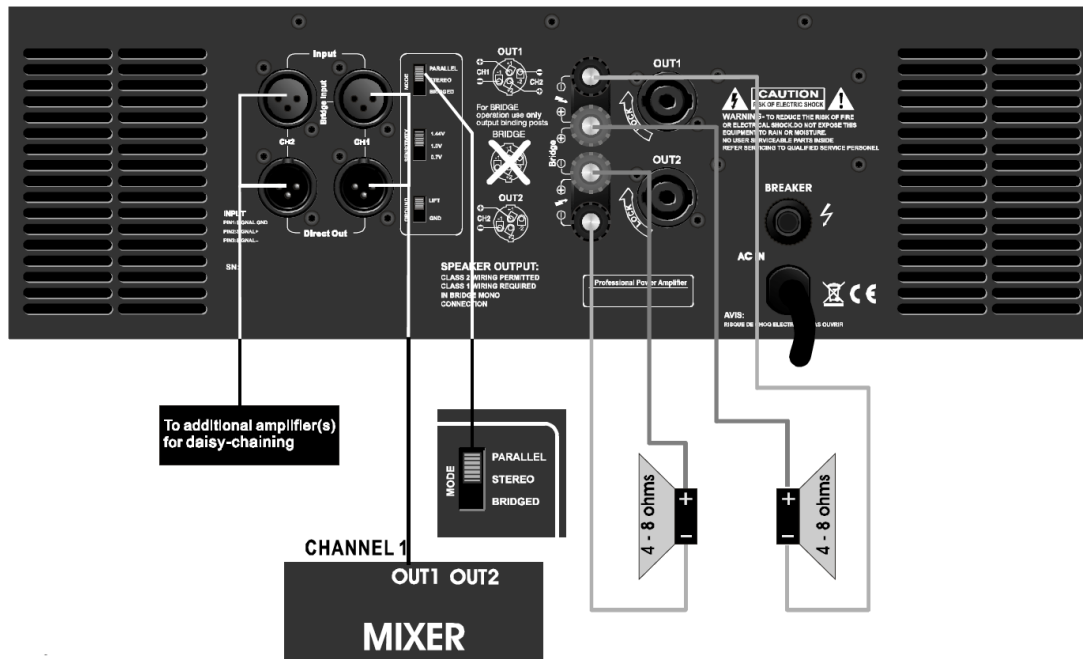
Um den Verstärker in den Stereomodus zu versetzen, schalten Sie den Verstärker zunächst aus, schieben Sie dann den MODE SELECTOR SWITCH (13) in die mittlere „STEREO“, und schließen Sie die Eingangs-/Ausgangsverdrahtung wie gezeigt an.



### Parallel (Mono) Mode

Um den Verstärker in den Parallel-Mono-Modus zu versetzen, schalten Sie ihn zunächst aus, schieben Sie dann den MODE SELECTOR SWITCH (13) in die obere Position „PARALLEL (MONO)“ und schließen Sie die Eingangs-/Ausgangsverdrahtung wie gezeigt an. Ein Signal in einem beliebigen Eingangsanschluss steuert beide Kanäle direkt an. Sie können das Eingangssignal über eine der übrigen Eingangsbuchsen an andere Verstärker weiterleiten.

[Hinweis: Verwenden Sie den Schalter „PARALLEL (MONO)“ nicht, wenn Sie den Verstärker mit 2 separaten Signalen versorgen.]

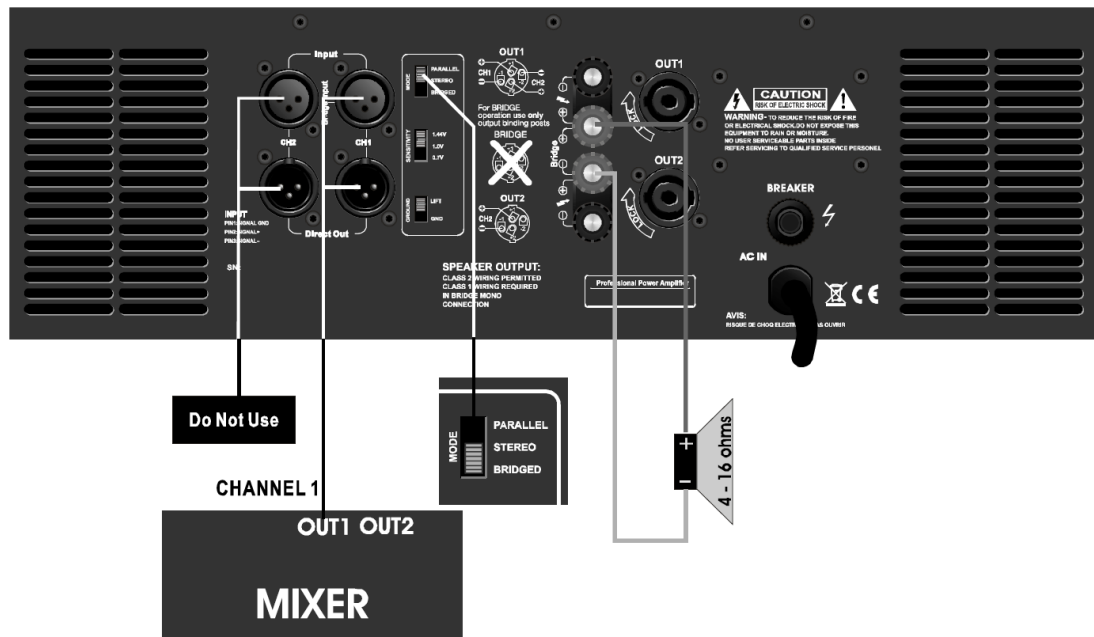


## Bridged Mono Mode

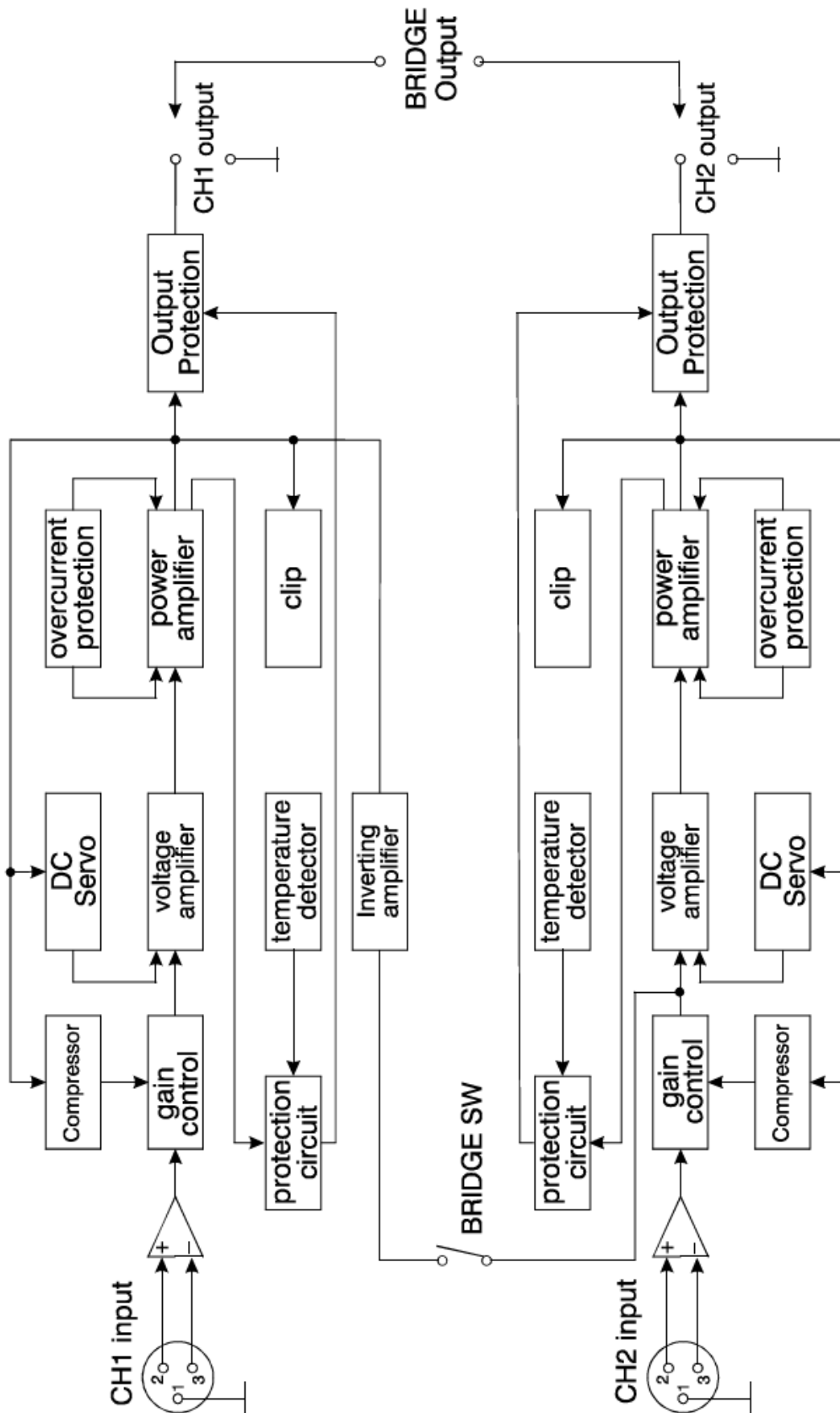
Um den Verstärker in den gebrückten Mono-Modus zu versetzen, schalten Sie den Verstärker aus und schieben Sie den MODUSWAHLSCHALTER (13) in die untere Position „BRIDGED“ und schließen Sie die Eingangs-/Ausgangsverdrahtung wie gezeigt an. Das Signal wird von Kanal 1 eingespeist. Drehen Sie die Pegel Regler von Kanal 1 und Kanal 2 in dieselbe Position.

(Hinweis: Schließen Sie keine Lautsprecherlast von weniger als 4 Ohm an, da dies Ihren Verstärker beschädigen kann).

(Hinweis: In diesem Modus wird eine große Menge an Leistung erzeugt. Vergewissern Sie sich, dass Ihre Verkabelung und Ihre Lautsprecher dies verkraften können).



Blockschaltbild



**Spezifikationen**

<b>MODEL CHARACTERISTIC</b>	<b>XA-400</b>	<b>XA-600</b>	<b>XA-800</b>	<b>XA-1000</b>	<b>XA-1200</b>	<b>XA-1400</b>
<b>Out Power (8Ω)</b>	2x400W	2x600W	2x800W	2x1000W	2x1200W	2x1400W
<b>Out Power (4Ω)</b>	2x650W	2x950W	2x1300W	2x1600W	2x1800W	2x2100W
<b>Out Power (2Ω)</b>	2x950W	2x1400W	2x1900W	2x2400W	2x2700W	2x3000W
<b>Out Power(BRIDGE) (8Ω)</b>	1300W	1900W	2600W	3200W	3600W	4200W
<b>Out Power(BRIDGE) (4Ω)</b>	1900W	2800W	3800W	4800W	5400W	6000W
<b>FREQUENCY RESPONSE @ Half Pwr</b>	15Hz - 25KHz( +0/-1dB )					
<b>THD+Noise @ 1KHz Full Pwr</b>	<0.03%	<0.035%				
<b>IMD 60Hz &amp; 7KHz,4:1</b>	<0.038%	<0.04%				
<b>SIGNAL TO NOISE RATIO</b>	>102dB	>105dB				
<b>SLEW RATE (input filter limited)</b>	40V/uS					
<b>DAMPING FACTOR 1KHz@8 ohm</b>	>400:1					
<b>INPUT SENSITIVITY</b>	SELECTABLE ( 0.77V / 1.0V / 1.44V )					
<b>INPUT IMPEDANCE</b>	10K ohm Balanced to ground					
<b>INPUT CONNECTORS</b>	Female XLR-3					
<b>OUTPUT CIRCUIT TYPE</b>	Class AB	Class H				
<b>OUTPUT CONNECTORS</b>	4 Pole SPEAKON & Binding posts					
<b>PROTECTIONS</b>	Full short-circuit, Open-circuit, Thermal, Soft-start, DC voltage, Sub/Ultrasonic and RF					
<b>LED INDICATORS (per channel)</b>	<b>POWER, SIGNAL, IPC, PROTECT</b>					
<b>PANEL CONTROLS</b>	FRONT-2 input attenuators REAR- Ground lift, mode selection, compressor					
<b>COOLING</b>	Front-to-Back via 2 variable-speed fans					
<b>POWER SUPPLY VOLTAGE</b>	230V AC/50Hz					
<b>OVER CURRENT PROTECTION</b>	88-8A	88-12A	88-16A	98-20A	98-20A	98-20A
<b>DIMENSION( mm)</b>	482 x 453 x 88.8			482 x 468 x 132		
<b>N WEIGHT /G WEIGHT (Kg)</b>	23.5/26	26/28.5	27/29.5	33/36	34/37	35.5/38.5

## WARTUNG

Ihr Gerät erfordert keine besondere Wartung. Wenden Sie sich jedoch im Falle einer Fehlfunktion an ein **zugelassenes Servicecenter**.

## REINIGUNG

Verwenden Sie zur Reinigung ein fusselfreies und nur leicht feuchtes Tuch.

## WEEE-Erklärung (Waste of Electrical and Electronic Equipment)

Ihr Produkt wurde unter Verwendung hochwertiger Materialien und Komponenten entwickelt und hergestellt, die recycelbar und wiederverwendbar sind. Das Symbol bedeutet, dass Ihr Produkt am Ende seiner Lebensdauer vom Hausmüll getrennt entsorgt werden muss.

Entsorgen Sie dieses Gerät bei Ihrer örtlichen Sammelstelle oder Recyclingstelle.

Bitte helfen Sie mit, die Umwelt zu schützen, in der wir alle leben.

Alle technischen Daten und Erscheinungsbilder können ohne vorherige Ankündigung geändert werden. Alle Angaben waren zum Zeitpunkt der Drucklegung korrekt. Die Musikhaus Kirstein GmbH übernimmt keine Gewähr für die Richtigkeit oder Vollständigkeit der in diesem Handbuch enthaltenen Beschreibungen, Fotos oder Aussagen. Gedruckte Farben und Spezifikationen können geringfügig vom Produkt abweichen. Produkte der Musikhaus Kirstein GmbH werden nur über autorisierte Händler vertrieben. Distributoren und Händler sind keine Vertreter der Musikhaus Kirstein GmbH und nicht befugt, die Musikhaus Kirstein GmbH in irgendeiner Weise rechtlich zu binden.

 **KIRSTEIN.de**

**Musikhaus Kirstein GmbH**  
**Bernbeurener Str. 11**  
**D-86956 Schongau**  
**info@kirstein.de**  
**+49(0)8861/909494-0**

